



Úvodník

Vážení uživatelé systému ACONTO,

přinášíme vám přehled novinek a návody na nové funkce v programu Aconto.

Tentokrát se věnujeme:

- Důležitému upozornění, které se týká rozšíření okruhu osob nemocensky pojištěných u Společníků a Dohod o provedení práce.
- Možnostem párování položek v Podvojném účetnictví a s tím souvisejícím návodům:
 - na vystavení Proforma faktury a její následné vyúčtování s vazbou VZPRF
 - na pořízení Přijaté proforma faktury a následného daňového dokladu
- Novým příkazům programu:
 - Oprava Střediska, Zakázky, Akce a Operace při zaúčtování dokladu v PDU s přenesením opravy do primárního dokladu pomocné evidence
 - Zobraz primární doklad <Alt>+<W> v modulu Podvojně účetnictví
 - Zobraz účetní doklad v modulu Podvojně účetnictví
 - Ověřování DIČ pro účely DPH prostřednictvím systému VIES
- Evidenci Vzájemné zápočty.

Miroslava Randová
Marketing Executive

Novinky

Úpravy v modulu Účetnictví

- Do okna Údržba číselníků v modulu Správce byla doplněna nová vzorová účtová osnova typu **B** platná od roku 2012 (série 560).

Úpravy v modulu Evidence

- Do programu byla doplněna nová snížená sazba DPH **14%** platná od 1.1.2012 (série 553).
- Do číselníku **Kód H. S.** určeného pro sestavování **Výpisu z evidence pro daňové účely podle §92a zákona o DPH** od 1.1.2012 byly doplněny nové kódy 4 (plnění dle §92e - stavební práce od 1.1.2012) a 5 (plnění dle §92c) (série 554).
- Do Importu bankovních výpisů byl doplněn formát **GPC** pro FIO Banku (série 561).

Úpravy v modulu Mzdy

- V modulu Mzdy byly provedeny úpravy potřebné pro zpracování mezd od ledna 2012 (série 560).
- Byla doplněna nová sestava **Hromadné oznámení zaměstnavatele** určená pro oznamovací povinnost vůči zdravotním pojišťovnám (série 560).
- Byla aktualizována sestava **VYÚČTOVÁNÍ daně z příjmů ze závislé činnosti** na vzor č. 17 určený pro vyúčtování období 2011 (série 565).
- Byly provedeny úpravy umožňující provedení ročního vyrovnání daně a bonusů za období 2011 (série 567).
- Byla aktualizována sestava **VÝPOČET DANĚ A DAŇOVÉHO ZVÝHODNĚNÍ** na vzor č.16 určený pro výpočet vyrovnání za období 2011 (série 567).
- Byla aktualizována sestava **POTVRZENÍ o zdanitelných příjmech ze závislé činnosti** na vzor č.20 určený pro období 2012 (série 567).
- Byla aktualizována sestava **Příloha k žádosti o:** podle vzoru ČSSZ platného pro období 2012 (série 567).

Úpravy v modulu Daňová evidence

- Byl doplněn aktualizovaný formulář **Přiznání k dani z příjmů fyzických osob**, vzor číslo 18, odpovídající platné legislativě pro účetní období 2011 (série 564).

Úpravy v modulu Kasa

- Byl doplněn tisk seznamu zboží pro vyskladnění pod názvem **Podklad pro vyskladnění** (série 567).

01. Rozšíření okruhu osob nemocensky pojištěných u Společníků a Dohod o provedení práce

Jednatelé a společníci

Okruh nemocensky pojištěných osob se rozšiřuje o jednatele a společníky s. r. o. nebo o členy kolektivních orgánů právnických osob. Uvedené osoby jsou v návaznosti na účast na nemocenském pojištění účastny důchodového pojištění (např. u členů představenstev či dozorčích rad se jedná o úplnou novinku, u jednatelů či společníků dochází ke změně podmínek účasti na důchodovém pojištění). V programu ACONTO byl upraven způsob výpočtu sociálního pojištění u pracovního poměru společník (kód 10) tak, aby výpočet odpovídal změnám od roku 2012.

Z hlediska výpočtu sociálního pojištění platí pro tento typ pracovního poměru stejné podmínky jako pro ostatní zaměstnance. Upozorňujeme, že i v tomto případě je nutno posuzovat, zda zaměstnání je, či není zaměstnáním malého rozsahu (pokud ano, pak je třeba zadat u příslušné činnosti systémovou složku 2108).

Od roku 2012 tedy existují dvě možnosti, jak může být společník (a další skupiny osob) zaměstnán:

- Zaměstnání na základě obchodněprávního vztahu - v tomto případě použijte v programu kód pracovního poměru 10.
- Od roku 2012 existuje nová možnost zaměstnat tyto osoby podle zákoníku práce, tj. stejně jako ostatní zaměstnance. V tomto případě je nutné zadat tyto osoby s použitím kódu pracovního poměru 01 až 08 podle toho, o jaký druh pracovního poměru se jedná (tedy jako u běžného zaměstnance).

Dohody o provedení práce

Současné DPP zakládají od 1.1.2012 účast na nemocenském pojištění (spojenou s odvody pojistného na sociální a zdravotní pojištění), pokud odměna z dohody o provedení práce zúčtována do kalendářního měsíce přesáhne částku 10.000,- Kč.

Program Aconto při prvním spuštění mezd provede automaticky úpravu dat, při které jsou k dohodám o provedení práce doplněny mzdové složky pro výpočet zdravotního a sociálního pojištění. Tato úprava může při větším počtu zaměstnanců trvat delší dobu - program v žádném případě nepřerušujte ani žádným způsobem neukončujte.

U typu pracovního poměru Dohoda o provedení práce byl upraven způsob výpočtu v souladu s výše uvedenou změnou - při překročení výše mzdy 10.000,-Kč v jednom měsíci program automaticky vypočítá odvod zdravotního i sociálního pojištění.

Důležité upozornění k výše uvedeným okruhům osob

- Upozorňujeme, že okruhy osob typu společník a dohody o provedení práce je třeba přihlásit k nemocenskému a zdravotnímu pojištění, pokud jim v důsledku změn od 1.1.2012 vznikne účast na těchto pojištěních.
- Dále upozorňujeme, že ve všech případech, kdy nově vzniká potřeba proplatit náhradu za pracovní neschopnost (i pro tisk formuláře Příloha k žádosti o:), je nutné mít správně zadanou docházku (skutečný nebo fiktivní kalendář) tak, aby program mohl správně spočítat průměry na náhrady mzdy.



Zadávání docházky v programu Aconto

Popis a návody naleznete v modulu Mzdy → menu Podklady → Kalendáře

→ příkaz **Náповěda <F1>** → [Návody a související odkazy](#)

→ [Založení kalendáře](#)

→ [Založení kalendáře s nerovnoměrně rozvrženou \(např. 12hod\) pracovní dobou](#)

→ [Zadání docházky u zaměstnance](#)



Důsledky nezadané docházky pro společníky, jednatele a DPP

Zadáním docházky pro výše uvedené typy osob předejdete možným problémům, jakými například jsou:

- **Důsledek na tisk ELDP** (např. u skupiny Společník, ale podobně se může týkat i DPP s příjmem větším než 10.000,- Kč)
 - **Problém:** Složka **2120 - Náběh zpracování PP** bude při počítání dnů s pojištěním hledat první odpracovanou směnu v neexistující docházce, tudíž počet dnů pojištění bude vyhodnocen chybně.
 - **Možné řešení:** V případech, kdy detailní docházka není zadávána, bude nutno složku **2120 - Náběh zpracování PP** smazat a tyto dny pak budou počítány od dne počátku pracovního poměru. **Upozornění:** před smazáním složky **2120 - Náběh zpracování PP** bude program varovat, že složka byla nejspíše stanovena správně, pro tento případ pokračujte dále, až dojde ke smazání složky.
- **Důsledek na výpočet průměru na dovolenou**
 - **Problém:** Bez existující docházky nelze v programu správně spočítat průměr na dovolenou, který by mohl být potřeba (jako například při výpočtu náhrady za nemoc vyplácenou podnikem). To se týká například situace, kdy má pracovník nárok na výplatu náhrady za 21 dnů nemoci dávky, protože si vydělal v daném období více jak 10.000,- Kč.
 - **Možné řešení:** Průměr na dovolenou by v tomto případě bylo nutno zadat složkou **2118 - Prům.dovolené převod/opr.** nebo složkou **2116 - Pravděp. průměr dovolené** v **Systémových složkách** u **Činnosti 1** a vyšší.

02. Párování položek v Podvojném účetnictví

Modul Podvojně účetnictví → menu Účtování → Párování položek

Účetní párování slouží k vyhledávání a přiřazování k sobě příslušejících položek zaúčtovaných na stejném analytickém účtu. V kterémkoliv okamžiku lze u libovolného analytického účtu (i dodatečně) nastavit atribut párování, který indikuje, že položky zaúčtované na tomto účtu budou vstupovat do procesu párování.

Atribut lze nastavit v menu Podklady → Zadávání účtového rozvrhu → položka Atr. = A.

Účetní položky, které mají účet s nenastaveným atributem párování, lze zahrnout do procesu párování zrušením volby zahrnout pouze účty s atributem párovat v okně Omezení účetního párování při vstupu do párování, příp. v okně Omezení účetního párování vyvolaného příkazem Omez. Přehled je rozdělen do dvou částí. Každý přehled lze pomocí příkazu Omez omezit na jiný analytický účet a dle postavení kurzoru na něm párovat.

2.1 Možnosti párování položek v Podvojném účetnictví

2.1.1 Ruční

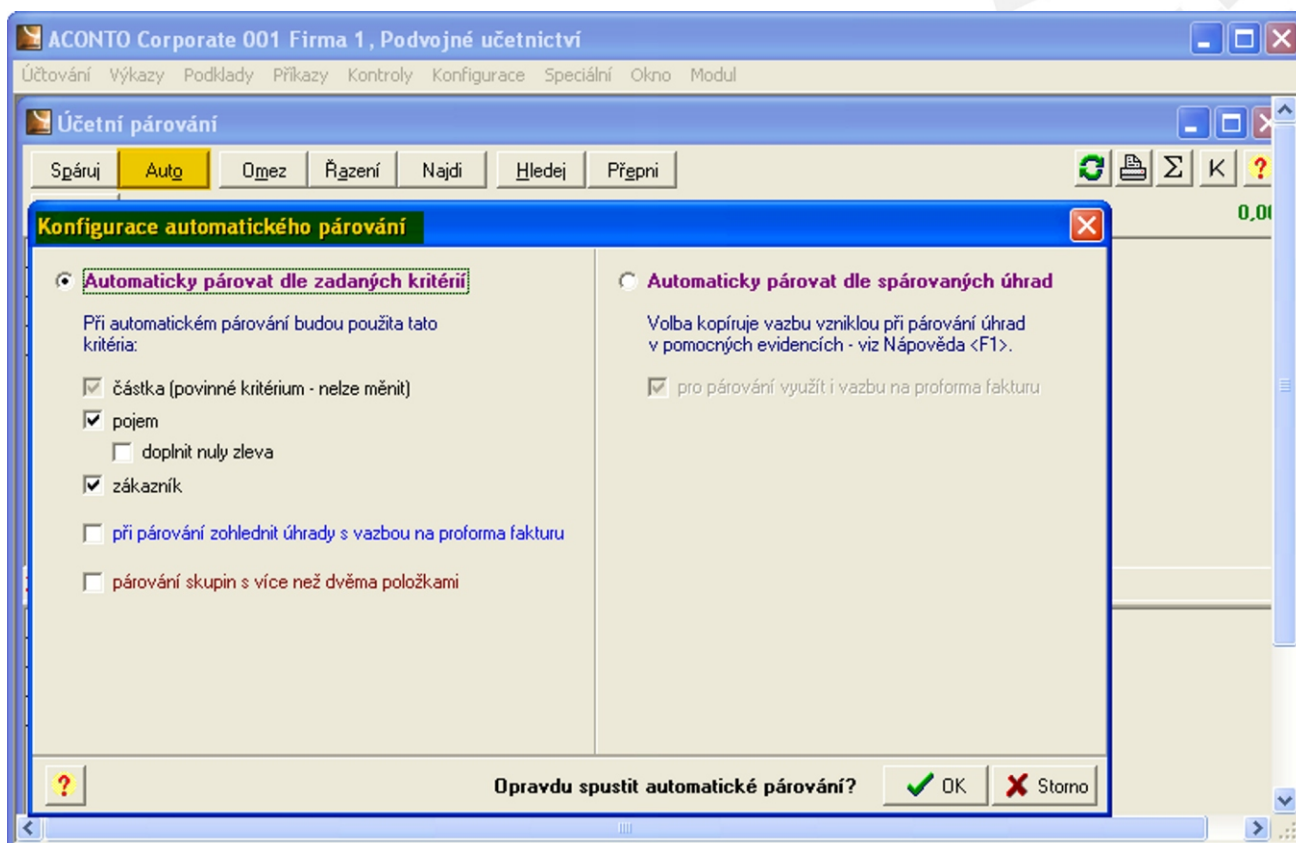
Modul Podvojně účetnictví → menu Účtování → Párování položek → okno Omezení účetního párování → okno Účetní párování → příkaz Spáruj <Alt>+<P>

- slouží k ručnímu párování položek
- přehled položek musí být omezen pouze na jeden analytický účet
- v případě, že rozdíl částek na straně MD/DAL není nulový, vytváří se částečně spárovaná skupina
- před zadáním příkazu je nutné nejprve klávesou <Insert> označit příslušné položky pro spárování
- pro dávkové zrušení označení lze využít příkaz Zruš ozn.

2.1.2 Automatické

Modul Podvojně účetnictví → menu Účtování → Párování položek → okno Omezení účetního párování → okno Účetní párování → příkaz Auto <Alt>+<O> → okno Konfigurace automatického párování

- slouží k automatickému párování položek dle nastavené volby v okně Konfigurace automatického párování



2.1.2.1 Volby okna Konfigurace automatického párování

Modul Podvojně účetnictví → menu Účtování → Párování položek → okno Omezení účetního párování → okno Účetní párování
→ příkaz Auto <Alt>+<O> → okno Konfigurace automatického párování

Volba **Automaticky párovat dle zadaných kritérií**

- minimální kritérium pro spárování je částka s nulovým rozdílem sum MD/DAL
 - spárováním se vytváří pouze plně spárovaná skupina, účetní případy, které se neshodují v některém z kritérií, nejsou spárovány
- při zatržení volby **Automaticky párovat dle zadaných kritérií** program umožňuje:
- nastavit kritéria automatického párování v libovolné kombinaci:
 - **částka** - toto kritérium **je povinné a nelze měnit**
 - **pojmem** - údaj uvedený ve sloupci *Pojem* v řádce účetního dokladu
 - **doplnit nuly zleva**
 - **zákazník** - kód adresy (pro evidence BVY, PKL a ZAP je uveden v řádce účetního dokladu, pro evidence VFA a PFA je kód adresy uveden pod zaúčtovaným dokladem)
 - nastavit volbu **při párování zohlednit úhrady s vazbou na proforma fakturu**
 - zatržení volby má význam v případě odstavení kritéria **pojmem**
 - při párování účetních případů zaúčtovaných v evidencích BVY, PKL, které mají vazbu na fakturu, program kontroluje vazbu mezi těmito evidencemi (údaj ve sloupci VZEV)
 - není-li volba zatržena, program testuje pouze vazbu mezi úhradou (BVY, PKL) a fakturou
 - je-li volba zatržena, program testuje navíc i vazbu mezi úhradou (BVY, PKL) a proforma fakturou
- Poznámka: Využití této volby má význam v případě evidence proforma faktur v modulu Evidence, kdy je daňový doklad vytvořen z uhrazené proforma faktury kopírováním a za podmínky nastavení vazby VZPRF - více viz návod [Vystavení Proforma faktury a její následné vyúčtování s vazbou VZPRF](#) a [Návod na pořízení Přijaté proforma faktury a následného daňového dokladu](#)*
- využít možnost **párování skupin s více než dvěma položkami**
 - tato volba slouží pro spárování vícenásobných rozúčtovaných úhrad
 - volba vyžaduje použití všech nabízených kritérií pro párování
 - spáruje všechny účetní případy se shodným pojmem, kódem adresy a s nulovým rozdílem sum MD - DAL

Volba **Automaticky párovat dle spárovaných úhrad**

• tato volba je využitelná výhradně při používání některé z funkcí pro párování úhrad s vazbou v modulu Evidence - viz [Popis možností párování úhrad v evidenci Bankovních výpisů a Pokladny](#), který naleznete v menu Bankovní výpisy (popř. PKL)
→ [Nápověda <F1>](#) → [Návody a související odkazy](#)

- při zatržení volby **Automaticky párovat dle spárovaných úhrad** program:
- využije vazby vzniklé při párování úhrad v evidencích BVY, PKL jako předpis pro účetní párování
 - v případě úplné úhrady faktury v modulu Evidence vznikne spárováním v účetnictví podvojná spárovaná skupina, v případě částečné úhrady faktury v modulu Evidence vznikne na základě této vazby částečně spárovaná skupina
 - při zatržení volby **pro párování využít i vazbu na proforma fakturu** program využije též vazby vzniklé při párování úhrad proforma faktur v evidencích BVY,PKL jako předpis pro účetní párování
- Poznámka: Využití této volby má význam v případě evidence proforma faktur v modulu Evidence, kdy je daňový doklad vytvořen z uhrazené proforma faktury kopírováním a za podmínky nastavení vazby VZPRF - více viz návod [Vystavení Proforma faktury a její následné vyúčtování s vazbou VZPRF](#) a [Návod na pořízení Přijaté proforma faktury a následného daňového dokladu](#)*

2.1.3 Dávkové

Modul Podvojně účetnictví → menu Účtování → Párování položek → okno Omezení účetního párování → menu Příkazy

→ příkaz **Dávkové spárování neoznačených položek**

- slouží k dávkovému spárování neoznačených položek, které nelze automaticky spárovat
- přehled položek musí být omezen pouze na jeden analytický účet
- v přehledu položek je **nutné** nejprve klávesou <Insert> **označit** ty položky, které **nemají** být dávkově spárovány (podmínkou pro spuštění funkce Dávkové spárování neoznačených položek je minimálně jedna označená položka v přehledu)
- podmínkou pro spárování je nulový rozdíl sum MD - DAL

2.2 Vystavení Proforma faktury a její následné vyúčtování s vazbou VZPRF

2.2.1 Automatické nastavení vazby VZPRF při vytvoření daňového dokladu z proforma faktury

Modul (všechny moduly) → menu Konfigurace → Základní údaje zpracovávaného subjektu → záložka Další

- zatrhneme volbu **Automaticky nastavit vazbu VZPRF při vytvoření daňového dokladu z proforma faktury**

- budeme-li při vystavení proforma faktury používat i výběr zboží ze skladu <Ctrl>+<mezerník>, je nutné nastavit chování programu i pro tento případ - možnost zatržení volby **Realizovat výdeje ze skladu u vydaných proforma faktur**
Pozn.: Volbu **Realizovat výdeje ze skladu u vydaných proforma faktur** použijte pouze v odůvodněných speciálních případech. Standardně by měl být výdej ze skladu svázan s daňovým dokladem nikoli s proforma fakturou.

2.2.2 Vystavení proforma faktury

Modul Evidence (Sklad) → menu Evidence (Sklad) → Vydané faktury → záložka Doklady/Řádky dokladu

- příkazem **Nová <Alt>+<N>** založíme novou fakturu s typem dokladu **TPPRF - Proforma faktura**
Poznámka: Proforma faktury důrazně doporučujeme evidovat v samostatné fakturační řadě (nejedná se o daňový doklad)
Návod na **Založení nové firmy (subjektu) + aktuálního roku a řad evidencí** naleznete v **Nápovědě <F1>** oken evidencí.
- vyplníme hlavičkové údaje + fakturované položky
- uložíme **OK <Ctrl>+<Enter>**

2.2.3 Vytvoření daňového dokladu z proforma faktury/dobírky

Modul Evidence (Sklad) → menu Evidence (Sklad) → Vydané faktury → záložka Doklady/Řádky dokladu

- po úhradě proforma faktury si tuto uhrazenou fakturu v seznamu dokladů vybereme a v menu Příkazy použijeme příkaz **Vytvoř kopii dokladu**

→ okno Parametry pro kopírování faktur

- zvolíme (lze i výběrem z číselníku **<F5>**), do jakého roku a řady si přejeme fakturu zkopírovat
- zatrhneme volbu **Vytvořit daňový doklad z proforma faktury/dobírky**
- výběrem z číselníku **<F5>** doplníme údaje **Cílový typ dokladu a Kód členění DPH pro 0%** s tím, že jako cílový typ dokladu je nutné vybrat typ dokladu patřící do skupiny **DDK - daňové doklady**
Poznámka: doporučujeme založit typ dokladu výhradně určený pro kopírování z proforma faktur, výhodou je možnost definice automaticky doplňovaných úvodních a závěrečných textů vázaných právě k určitému typu dokladu - viz informace v nápovědě příkazu **K** Konfigurace okna Vydané faktury → záložka Dle typu dokladu
- volba **Zkopírovat výdeje ze skladu do cílové faktury** je předvolena pro vyskladnění zboží ze skladu tehdy, pokud **nemáme** v menu Konfigurace → Základní údaje zpracovávaného subjektu → záložka Další zatrženu volbu **Realizovat výdeje ze skladu u vydaných proforma faktur**
- volba **Výdeje ze skladu zkopírovat bez realizace výdeje** je předvolena tehdy, pokud **máme** v menu Konfigurace → Základní údaje zpracovávaného subjektu → záložka Další zatrženu volbu **Realizovat výdeje ze skladu u vydaných proforma faktur**
- potvrdíme **OK <Ctrl>+<Enter>**

→ Vytvoří se automaticky nový daňový doklad s tím, že do editovacího pole **Pozn** (na záložce Řádky dokladu) / do sloupce **Poznámka** (na záložce Doklady) se vyplnil text, že se jedná o daňový doklad k proforma faktuře.

→ **Vydané faktury** → záložka **Doklady** - do sloupce **VZPRF** u Daňového dokladu se automaticky doplní číslo Proforma faktury svázané s tímto daňovým dokladem a u Proforma faktury se naopak doplní číslo daňového dokladu svázaného s touto proforma fakturou.

VFA 1202 / 1												
Nová Oprava Smaz Hledej												
Doklady Řádky dokladu Přehled řádků												
Č. dok.	Typ	Odběratel	Příjemce	Objednávka	Vystavení	Splatnost	Uhrazeno	Částka k úhr.	Stav	Stav úhr.	Storno	VZPRF
1	TPPRF	DEMO	DEMO		07.03.12	14.03.12	16.03.12	2400,00	ROZPR	Uhraz		VFA 1201/15

VFA 1201 / 15												
Nová Oprava Smaz Hledej												
Doklady Řádky dokladu Přehled řádků												
Č. dok.	Typ	Odběratel	Příjemce	Objednávka	Vystavení	Splatnost	Uhrazeno	Částka k úhr.	Stav	Stav úhr.	Storno	VZPRF
15	TPDDK	DEMO	DEMO		16.03.12	16.03.12	16.03.12	2400,00	ROZPR	Uhraz		VFA 1202/1

Vazbu VZPRF pak lze výhodně využít i pro funkci **Párování položek** v modulu **Podvojný účetnictví**, díky níž lze automaticky párovat daňový doklad s úhradou.

2.3 Návod na pořízení Přijaté proforma faktury a následného daňového dokladu s vazbou

2.3.1 Pořízení přijaté proforma faktury

Modul Evidence → menu Evidence → Přijaté faktury

- příkazem **Nová <Alt>+<N>** v požadované řadě přijatých faktur zaevidujeme přijatou proforma fakturu s tím, že v prvním zadávaném poli **Typ dokladu** vybereme pomocí číselníku **<F5>** typ **TPPRF - Proforma faktura**

2.3.2 Pořízení následného daňového dokladu k přijaté proforma faktuře

Po úhradě faktury a obdržení daňového dokladu vyhledáme v seznamu přijatých faktur odpovídající proforma fakturu a v menu Příkazy klikneme na příkaz **Vytvoř kopii dokladu**

→ okno Parametry pro kopírování PFA xx/xx TPPRF

- zadáme požadované parametry kopírování
- potvrdíme **OK <Ctrl>+<Enter>**

→ otevře se okno pro evidenci nové faktury s předvyplněnými údaji ze zdrojové proforma faktury:

- na prvním zadávaném poli **Typ dokladu** vybereme pomocí číselníku **<F5>** typ **TPDDK - Daňový doklad** (příp.jiný, máme-li ho založen pro daňové doklady)
- doplníme potřebné údaje k daňovému dokladu, upravíme **Kód členění DPH** na požadovaný pro zdanitelné plnění
- doklad uložíme **OK <Ctrl>+<Enter>**

Text	%D	K	Základ	DPH	Celkem
Zboží	20	1	2083,25	416,75	2500,00

2.3.3 Vytvoření vazby mezi přijatou proforma fakturou a následným daňovým dokladem

V seznamu přijatých faktur vyhledáme daňový doklad

- v menu Příkazy klikneme na příkaz **Vazba proforma fa na daňový doklad**

→ okno Vazba proforma fa na daňový doklad

- pokud **známe číslo dokladu**, pod nímž byla zaevidovaná zdrojová proforma faktura
 - vyplníme (pomocí číselníku **<F5>**) pole Evidence, Rok, Řada a Číslo dokladu
- pokud **neznáme číslo dokladu**, pod nímž byla zaevidovaná zdrojová proforma faktura
 - použijeme příkaz **Hledej PRF/DOB**
 - okno Hledání dokladu
 - dohledáme zdrojovou proforma fakturu
 - potvrdíme **OK <Ctrl>+<Enter>**

→ Do pole **VZPRF** na faktuře bylo doplněno číslo proforma faktury, s níž je doklad svázán a naopak i na zdrojové proforma faktuře bylo do téhož pole doplněno číslo tohoto daňového dokladu. Dvojklikem na toto číslo dokladu lze jednoduše doklad otevřít.

→ Na záložce **Doklady** bylo do sloupce **Uhrazeno** doplněno datum úhrady proforma faktury a do sloupce **Stav úhr.** byl doplněn stav úhrady z proforma faktury.

Vazbu VZPRF pak lze výhodně využít i pro funkci **Párování položek** v modulu **Podvojný účetnictví**, díky níž lze automaticky párovat daňový doklad s úhradou.

03. Oprava Střediska, Zakázky, Akce a Operace při zaúčtování dokladu v PDU s přenesením opravy do primárního dokladu pomocné evidence

Program umožňuje opravit Středisko, Zakázku, Akci nebo Operaci v účetním dokladu při zaúčtování. Tuto opravu lze pak jednoduše přenést i do účtovaného primárního dokladu pomocné evidence bez nutnosti doklad v pom. evidenci odblokovat, ručně opravit, zablokovat a opět zaúčtovat.

3.1 Konfigurace způsobu opravy kódů v primární evidenci dle účtování v PDU

Modul Podvojně účetnictví → menu Konfigurace → Základní nastavení podvojněho účetnictví

→ okno Konfigurace PDU → záložka Oprava kódu Operace, Stř, Zak a Akce

- nastavíme způsob opravy kódů v primární evidenci dle účtování v PDU
- odsouhlasíme OK <Ctrl>+<Enter>

3.2 Provedení opravy kódu Střediska, Zakázky, Akce a Operace

Modul Podvojně účetnictví → menu Účtování → Účtování pomocných evidencí → záložka Nezaúčtované

- vybereme doklad, který si přejeme zaúčtovat
- příkazem **Účtuj/Oprava** otevřeme doklad pro zaúčtování
*Pozn.: Účtovaný primární doklad pomocné evidence lze zobrazit příkazem **Zobraz primární doklad** <Alt>+<W>*
- v editovaném účetním dokladu použijeme příkaz **Formát řádku** <Ctrl>+<F>
 - okno Seznam formátů řádků
 - příkazem **Nový** <N> (příp. **Definice** <D>) založíme (upravíme) formát řádku tak, aby v definici pro Stř, Zak, Akce, Operace ve sloupci **Jen čt.** byla hodnota **Ne** - viz [Návod Nastavení formátu řádku - příkaz Formát řádků](#) <Ctrl>+<F>, který naleznete v [Nápovědě](#) <F1> tohoto okna.
- doklad předkontujeme, opravíme potřebný údaj (Středisko, Zakázka, Akce, Operace)
- uložíme OK <Ctrl>+<Enter>

→ Dle nastavené konfigurace dojde k opravě údajů v primární evidenci

04. Zobraz primární doklad <Alt>+<W> v modulu Podvojně účetnictví

Příkaz <Alt>+<W> umožní zobrazit primární doklad pomocné evidence.

Příkaz lze využít v níže uvedených přehledech/oknech:

Modul Podvojně účetnictví → menu Účtování → Účtování pomocných evidencí

Modul Podvojně účetnictví → menu Účtování → Párování položek

Modul Podvojně účetnictví → menu Výkazy → Výpis účetních případů

05. Zobraz účetní doklad v modulu Podvojně účetnictví

Příkaz zobrazí účetní doklad, ve kterém je daná položka zaúčtována.

Lze jej využít v níže uvedených přehledech/oknech:

Modul Podvojně účetnictví → menu Účtování → Párování položek

Modul Podvojně účetnictví → menu Výkazy → Výpis účetních případů

06. Evidence Vzájemné zápočty

6.1 Popis

Evidence Vzájemné zápočty je rozšířením modulu Evidence a je určena pro verze programu Aconto MSP a Aconto Corporate. Slouží pro účely započtení vzájemných závazků a pohledávek tuzemských dokladů. Současně umožňuje sledovat proces schvalování zápočtu, přes návrh, odeslání až po schválení spojené se zablokováním dokladu tzn. odsouhlasením k zaúčtování vzájemného zápočtu. Zápočty pohledávek a závazků v zahraniční měně a dávkové vyhledání partnerů pro vytvoření zápočtu budou řešeny v druhé verzi této evidence.

Modul Evidence → menu Evidence → Vzájemné zápočty

→ záložka Doklady

Přehled vzájemných zápočtů zvolené dokladové řady.

Evidence ZAP (vzájemných zápočtů) a BVY (bankovních výpisů) mají sdílené řady dokladů (např. máte-li u evidence BVY založenu řadu 01 a 02, pak 1. řada dokladů pro ZAP bude 03). Současně evidence ZAP sdílí číselníky s evidencemi BVY a naopak (např. Operace).

Zobrazení sloupců v přehledu lze definovat příkazem **Formát řádků** <Ctrl>+<F>.

Změnu stavu zápočtu provedeme příkazem **Změna stavu zápočtu** <Alt>+<Z>.

Zablokování dokladu pro zaúčtování provedeme příkazem **Zablokovat / Odblokovat** <Alt>+.

→ záložka Řádky dokladu

Zobrazuje celý formulář vzájemného zápočtu, na němž byl na záložce Doklady kursor. Zápočet musí být vždy vyrovnaný tzn. Částka **K započtení** musí být jak pro Pohledávky, tak Závazky stejná.

Více informací naleznete v **Nápovědě** <F1> záložky Řádky dokladu.

→ záložka Přehled řádků

Zobrazuje řádky položkové části všech dosud pořízených zápočtů dané dokladové řady. Údaje hlavičky dokladu související se řádkem, na němž je kursor, jsou zobrazeny informativně dole pod tabulkou. Zobrazení tabulky předchází nabídka omezení přehledu, nechceme-li omezovat, odešleme jej prázdný **OK** <Ctrl>+<Enter>. Více informací naleznete v **Nápovědě** <F1> záložky Přehled řádků

6.2 Zpřístupnění evidence Vzájemné zápočty



Aktivační klíč pro zpřístupnění evidence Vzájemné zápočty objednávejte telefonicky na **241 091 000** nebo mailem: hot-mail@pcs.cz a vždy uvádějte sériové číslo, ke kterému chcete tuto evidenci objednat. Pro verzi 3.2x (rok 2012) je tato evidence **ZDARMA**. Počínaje rokem 2013 bude zpoplatněna částkou Kč 500,-- bez DPH ročně.

6.3 Nastavení evidence Vzájemné zápočty

- Chování programu v okně Vzájemný zápočet nastavíme pomocí příkazu **Konfigurace** <F9>. Více informací viz **Nápověda** <F1> okna Konfigurace vzájemných zápočtů
- Nastavení detailů tisku včetně závěrečného textu provedeme příkazem **Tisk** <Alt>+<T> → okno Tisk
→ záložka Formulář Vzájemný zápočet. Více informací viz **Nápověda** <F1> okna Tisk
- Procesu schvalování zápočtu (příkaz **Změna stavu zápočtu** a změna v editovacím poli **Stav záp.** v editaci zápočtu) je přiřazeno vlastní právo - podrobnosti o přidělení tohoto práva naleznete v **Nápovědě** <F1> okna Vzájemný zápočet
→ [Návody a související odkazy](#)

6.4 Návod na vytvoření dokladu o vzájemném zápočtu

6.4.1 Vytvoření vzájemného zápočtu z evidencí VFA, PFA, OPO, OZA

Modul Evidence (pro VFA i modul Sklad) → menu Evidence (pro VFA i menu Sklad) → VFA, PFA, OPO, OZA

- vybereme doklad, ke kterému chceme vytvořit zápočet

→ menu Příkazy → příkaz **Vytvoření dokladu o vzájemném zápočtu** <Ctrl>+<D>

→ okno Vzájemný zápočet XXXX/Y - Nová

- vyplníme hlavičkové údaje dokladu viz příkaz **Nápověda** <F1> - [Popis položek dokladu Vzájemný zápočet](#)
- použijeme příkaz **Vyhledat doklady pro vz. zápočet** <Ctrl>+<D>

→ příkaz otevře okno Vyhledání neuhrazených dokladů k zařazení do vzájemného zápočtu


- dále pokračujeme dle **Návodu na práci v okně Vyhledání neuhrazených dokladů k zařazení do vzájemného zápočtu** (kapitola 6.4.3)
- uložíme zápočet příkazem **OK** <Ctrl>+<Enter>

6.4.2 Vytvoření vzájemného zápočtu v evidenci ZAP (vzájemné zápočty)

Modul Evidence → Vzájemné zápočty

- použijeme příkaz **Nová** <Alt>+<N>
- okno Vzájemný zápočet XXXX/Y - Nová
 - vyplníme hlavičkové údaje dokladu viz příkaz **Nápověda** <F1> - **Popis položek dokladu Vzájemný zápočet**
 - použijeme příkaz **Vyhledat doklady pro vz. zápočet** <Ctrl>+<D>
- příkaz otevře okno Vyhledání neuhrazených dokladů k zařazení do vzájemného zápočtu
 - dále pokračujeme dle **Návodu na práci v okně Vyhledání neuhrazených dokladů k zařazení do vzájemného zápočtu** (kapitola 6.4.3)
 - uložíme zápočet příkazem **OK** <Ctrl>+<Enter>

6.4.3 Návod na práci v okně Vyhledání neuhrazených dokladů k zařazení do vzájemného zápočtu

- záložka **Řady**
 - program (dle vybraného dokladu nebo zadané adresy v hlavičce zápočtu) vyplní položky
 - **Řada adresáře**
 - **Kód adresy**
 - v případě, že si přejeme, aby program zařadil i doklady (pohledávky/závazky) s jiným kódem adresy, která však obsahuje shodné IČ se zvolenou adresou, zatrhneme volbu **Hledat doklady i dle dalších adres se stejným IČ v dané řadě adres**
 - vybereme z číselníku  <F5> rok, od kterého chceme zobrazit řady pro výběr - volba **Zobrazit řady dokladů od roku**
 - klávesou <Insert> označíme řady, ve kterých si přejeme doklady hledat
 - příkazem **Pokračovat** <Ctrl>+<Enter> se přesuneme na záložku Doklady navržené k zápočtu
- záložka **Doklady navržené k zápočtu**
 - v přehledu navržených neuhrazených dokladů označíme klávesou <Insert> ty doklady, které si přejeme zařadit k započtení

Pokud si přejeme zobrazit i doklady, které jsou již jednou zařazeny v zápočtech ve stavu "Návrh" nebo "Odesláno" zatrhneme volby:

- *Nabízet i doklady zařazené do zápočtu ve stavu "Návrh"*
- *Nabízet i doklady zařazené do zápočtu ve stavu "Odesláno"*

- příkazem **Pokračovat** <Ctrl>+<Enter> se přesuneme na záložku Vybrané doklady k započtení
- záložka **Vybrané doklady k započtení**
 - okno zobrazuje přehled vybraných dokladů k započtení
 - **Zbývá uhradit** - zobrazení částek Pohledávek, Závazků a **Rozdílů** všech zobrazených dokladů
 - **K započtení** - zobrazení částek Pohledávek, Závazků a **Rozdílů** tak, jak jsou navrženy programem (v případě zatržení volby **Automaticky navrhopvat částky pro vyrovnaný zápočet**) pro vyrovnaný zápočet
 - doklady je možné:
 - smazat - příkaz **Smaž řádek** <Alt>+<S>
 - editovat částky sloupce **K započtení** (tuz) - příkaz **Editovat** <Alt>+<V>

Spodní část okna zobrazuje informace o úhradách a příkazech dokladu v přehledu, na kterém je kurzor

- *Řádky s informací o částečných úhradách nebo příkazech k úhradě (BVY, PKL, EPU, ZAP, úhrada uživatelem, VZPRF a ZAP (neschválený)) jsou označeny barevně.*

- vybrané doklady zařadíme do formuláře vzájemného zápočtu příkazem **Zařadit doklady** <Ctrl>+<Enter>

6.5 Výstupy z evidence Vzájemné zápočty

- Tisk
 - tisk aktuálního protokolu o vzájemném zápočtu, seznamu protokolů, řádků protokolů, celkové sumy a adresních štítků
 - dávkový tisk protokolů o vzájemném zápočtu (všech označených).
- Zaslání protokolu o vzájemném zápočtu e-mailem (aktuálního dokladu i všech označených dokladů)
- Kopírování řádku přehledu do schránky, souboru XLS, programu OpenOffice.org a programu MS Excel.

Návody pro výstupy z evidence Vzájemné zápočty naleznete v **Nápovědě** <F1> okna Vzájemné zápočty → [Návody a související odkazy](#)
 → [Návod na vytvoření dokladu o vzájemném zápočtu](#)

6.6 Vzájemné zápočty v modulu Podvojný účetnictví

Doklady evidence Vzájemné zápočty se (stejně jako ostatní pomocné evidence) účtují v menu Účtování → Účtování pomocných evidencí.

Modul Podvojný účetnictví → menu Účtování → Účtování pomocných evidencí → záložka Druh
 • doklady evidence Vzájemné zápočty jsou zde vedeny jako Evidence **ZAP**

Modul Podvojný účetnictví → menu Účtování → Účtování pomocných evidencí → záložka Nezaúčtované
 • k zaúčtování jsou připraveny pouze **schválené** (doklad ZAP je ve stavu "S" - Schváleno) a současně zablokované doklady
 • při zaúčtování dokladu ZAP se proti sobě účtují pouze řádky pohledávka a závazek na straně MD/DAL
 • doklad evidence Vzájemné zápočty lze jednoduše zobrazit příkazem **Zobraz primární doklad <Alt>+<W>** v menu Příkazy

6.6.1 Položka Účetní text v dokladu ZAP v Podvojném účetnictví

Do položky **Účetní text** se přenáší text uvedený v řádcích dokladu ZAP (evidence Vzájemné zápočty)

Položka **Text** v dokladu evidence Vzájemné zápočty

- není zařazena v základním formátu řádku
- pro zobrazení sloupce **Text** v řádku dokladu je nutné založit nový formát řádku a do něj tento sloupec zařadit, více viz [Nápověda <F1>](#) → [Nastavení formátu řádku - příkaz Formát řádků <Ctrl+F>](#)
- automaticky doplňovaný text se definuje pro typ dokladu v okně Konfigurace vzájemných zápočtů (příkaz [Konfigurace <F9>](#)) → záložka Dle typu dokladu → volba **Automaticky doplňovaný text řádku při spárování zápočtu**

6.6.2 Položka Operace v dokladu ZAP v Podvojném účetnictví

Kódy operací se přenáší z řádků dokladů ZAP (evidence Vzájemné zápočty)

Položka **Operace** v dokladu evidence Vzájemné zápočty

- není zařazena v základním formátu řádku
- pro zobrazení sloupce **Operace** v řádku dokladu je nutné založit nový formát řádku a do něj tento sloupec zařadit. Více viz [Nápověda <F1>](#) → [Nastavení formátu řádku - příkaz Formát řádků <Ctrl+F>](#)
- v konfiguraci evidence Vzájemné zápočty lze též nastavit automatické doplňování kódu operace → okno Konfigurace vzájemných zápočtů (příkaz [Konfigurace <F9>](#)) → záložka Párování úhrad → volba **Automaticky doplň.kód operace**. Více viz [Nápověda <F1>](#) okna Kód operace pro účtování pohledávek (závazků) a úhrad

Č. dok.	Zaúčtováno	Poznámka
1	3.5.2012	

Účetní text	MD	DAL	Základ	Stř	Zak	Akce	Operace	Pojem
Zápočet dokladu VFA 1201/2		311-100	11970,00				ZAPPOH	12010002
Zápočet dokladu PFA 1201/1	321-100		11970,00				ZAPZAV	55

6.6.3 Párování položek dokladu ZAP

Modul Podvojný účetnictví → menu Účtování → Párování položek

- pro párování zaúčtovaných účetních případů dokladů ZAP je výhodné využívat funkci **Automatické párování položek** → volba **Automaticky párovat dle spárovaných úhrad** z důvodů:
 - zařazením pohledávek a závazků do dokladu **Vzájemný zápočet** vzniká mezi těmito doklady vazba a je tak prováděna jejich úhrada
 - není - li doklad typu pohledávka nebo závazek tímto zcela uhraden, je při využití volby **Automaticky párovat dle spárovaných úhrad** vytvořena částečně spárovaná skupina

6.7 Vzájemné zápočty v modulu Daňová evidence příjmů a výdajů

Modul Daňová evidence příjmů a výdajů → menu Účtování → Peněžní deník

- do peněžního deníku se přenáší pouze **schválený** doklad evidence Vzájemné zápočty (dále jen **ZAP**), tzn. doklad ZAP je ve stavu "**S**" - Schváleno
- přenos dokladu ZAP se provádí pomocí příkazu **Aktualizace PD**.
- po aktualizaci dokladu ZAP v peněžním deníku lze příkazem **Otevřít navázaný doklad** v menu **Příkazy** zobrazit doklad Vzájemný zápočet nebo doklad typu pohledávka či závazek, který byl s dokladem ZAP spárován (v závislosti na postavení kurzoru v tomto dokladu)

6.7.1 Aktualizace PD

Modul Daňová evidence příjmů a výdajů → menu Účtování → Peněžní deník → příkaz **Aktualizace PD**

- provede přenos dokladu ZAP do peněžního deníku
- přenos se řídí pravidly pro přenos evidence **BVY** (Bankovní výpisy), tzn. úhrady faktur jsou v dokladu rozepsány na řádek s částkou celkem (odpovídající řádku dokladu ZAP) a rozepsanými subřádky na základ a DPH odpovídajícím jednotlivým řádkům spárované faktury
- v případě úpravy dokladu ZAP v modulu **Evidence** je nutné doklad ZAP v peněžním deníku smazat a následně aktualizovat
- způsob aktualizace se nastavuje v okně **Konfigurace peněžního deníku** (příkaz **Konfigurace <F9>**) → záložka **Způsob přenosu dokl. mezi evid. a PD**

6.7.2 Položka Text v dokladu ZAP v peněžním deníku

Do sloupce **Text** v řádku dokladu s nerozepsanou částkou celkem se přenáší text uvedený v řádku dokladu ZAP

Položka **Text** v dokladu evidence Vzájemné zápočty

- není zařazena v základním formátu řádku
- pro zobrazení sloupce **Text** v řádku dokladu je nutné založit nový formát řádku a do něj tento sloupec zařadit.
Více viz [Nápověda <F1>](#) → [Nastavení formátu řádku](#) - příkaz [Formát řádků <Ctrl+F>](#)
- automaticky doplňovaný text se definuje pro typ dokladu v okně **Konfigurace vzájemných zápočtů** (příkaz **Konfigurace <F9>**) → záložka **Dle typu dokladu** → volba **Automaticky doplňovaný text řádku při spárování zápočtu**

6.7.3 Položka Kód P/V v dokladu ZAP v peněžním deníku

Kódy P/V se transformují z kódů operací uvedených v řádcích dokladu ZAP při jeho aktualizaci v PD, na základě nastavené konfigurace v okně **Konfigurace peněžního deníku** (příkaz **Konfigurace <F9>**) → záložka **Způsob přenosu dokl. mezi evid. a PD**

→ volba **Při transformaci kódů operací**

Položka **Operace** v dokladu evidence Vzájemné zápočty

- není zařazena v základním formátu řádku
- pro zobrazení sloupce **Operace** v řádku dokladu je nutné založit nový formát řádku a do něj tento sloupec zařadit
Více viz [Nápověda <F1>](#) → [Nastavení formátu řádku](#) - příkaz [Formát řádků <Ctrl+F>](#)
- v konfiguraci evidence **Vzájemné zápočty** lze též nastavit automatické doplňování kódu operace
→ okno **Konfigurace vzájemných zápočtů** (příkaz **Konfigurace <F9>**) → záložka **Párování úhrad**
→ volba **Automaticky doplň.kód operace**. *Více viz [Nápověda <F1>](#) okna Kód operace pro účtování pohledávek (závazků) a úhrad*

6.7.4 Evidence ZAP a příkaz Suma v peněžním deníku

V celkovém součtu se částky dokladů ZAP evidují pod položkou **Fiktivní účty**.

6.7.5 Evidence ZAP a příkaz Stav v peněžním deníku

Do stavu účtů se částky dokladů ZAP nezapočítávají. Doklady ZAP nevytvářejí pohyby na účtech ani v pokladně

6.7.6 Evidence ZAP a příkaz Hospodaření v peněžním deníku

Do přehledu hospodaření vstupují hodnoty uvedené ve sloupci **Základ** v rozepsaných subřádcích.

6.7.7 Evidence ZAP a tištěné sestavy

Modul Daňová evidence příjmů a výdajů → menu Účtování → Sestavy → Tisk peněžního deníku

- doklady ZAP jsou zde vedeny podobně jako doklady typu **JDU**** jako fiktivní zápisy
- z tisku peněžního deníku je lze vyloučit zatržením volby **Vyloučit fiktivní zápisy** v okně **Tisk**

Modul Daňová evidence příjmů a výdajů → menu Účtování → Sestavy → Definice rozpisu příjmů a výdajů

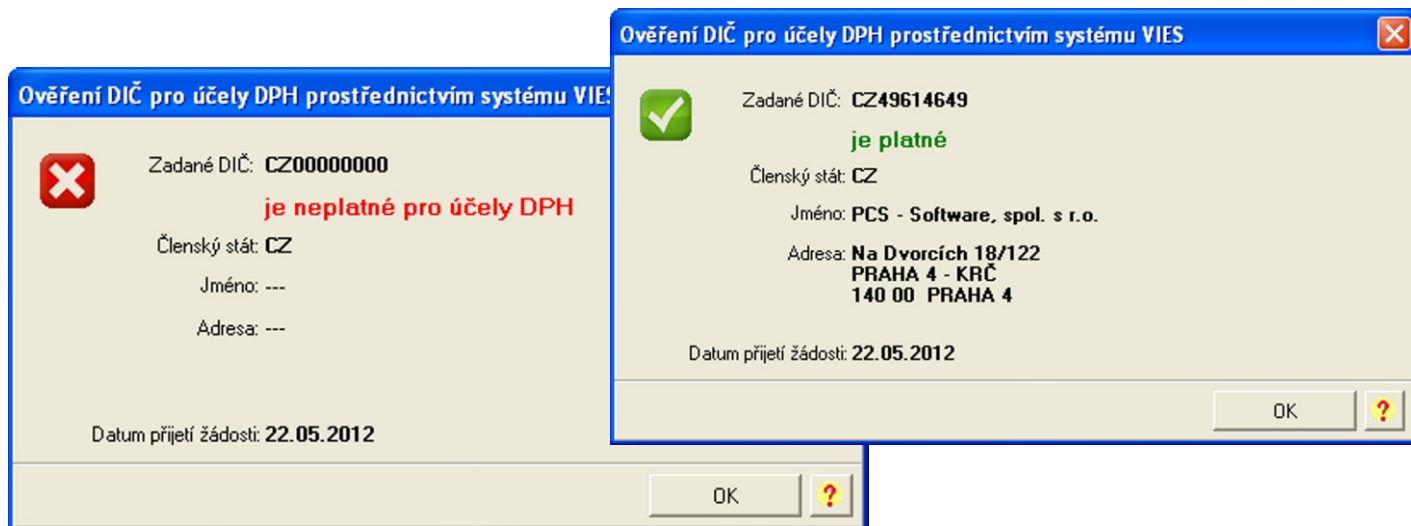
- položky dokladů ZAP jsou tištěny v sekci **Zápisy "mimo peněžní deník"**

07. Ověřování DIČ pro účely DPH prostřednictvím systému VIES

Program Aconto umožňuje propojení na internetový portál VIES.

VIES je elektronický systém, který umožňuje přenos informací týkajících se registrace k DPH v rámci Evropské unie (tzv. ověřování platnosti DIČ k DPH). Prostřednictvím systému VIES jsou zároveň mezi daňovými správami jednotlivých členských zemí elektronicky přenášeny informace o intrakomunitárních dodání zboží.

Více informací naleznete na adrese: http://ec.europa.eu/taxation_customs/vies/faq.html.



7.1 Podmínky správné funkce Ověřování DIČ pro účely DPH prostřednictvím systému VIES

- Import dat z portálu VIES využívá internetovou aplikaci a je funkční pouze tehdy, je-li stanice, na které je nainstalován program Aconto, připojena k Internetu.
- Pro nastavení proxy serveru pro přístup na Internet použijte menu Konfigurace → Nastavení vzhledu a chování programu → záložka Internet

7.2 Příkaz VIES naleznete:

Modul (všechny moduly) → menu Podklady → Adresář → příkaz **Nová** <Alt>+<N> → okno Modifikace číselníku

Modul (všechny moduly) → menu Podklady → Adresář → příkaz **Oprava** <Alt>+<O> → okno Modifikace číselníku

Poznámka: Příkaz VIES je současně funkční i pokud je okno Modifikace číselníku otevřeno zadáním nového Kódu adresy při zakládání/opravě dokladu.



Informační bulletin pro uživatele systému Aconto vydává
PCS - Software, spol. s r. o., Šátalská 1c/d, 142 00 Praha 4.

Tel: 241 091 011
Fax: 241 091 007
E-mail info@pcs.cz

HOT-LINE 241 091 000
HOT-MAIL hot-mail@pcs.cz

www.aconto.cz