



## LEGISLATIVA DIKTUJE ZMĚNY

Od 1.1.2009 došlo k řadě legislativních změn, které si vyžádaly úpravy mnoha částí systému ACONTO. Vzhledem k tomu, že jednotlivé úpravy byly realizovány postupně, jsou v následujícím přehledu uvedeny hlavní úpravy s odkazem na sérii programu, ve které byly realizovány.

Uvedený přehled vám umožní zkontrolovat, zda vámi aktuálně používaná série programu obsahuje všechny funkce, které potřebujete.

Sérii programu, kterou používáte zjistíte v programu v okně **Systémové informace** → záložka **Program**. Okno vyvoláte pomocí klávesové zkratky **<Ctrl>+<L>**.

### Zpracování DPH

- Změna nabídky kódů členění DPH pro pořizování dokladů od 1.1.09 odpovídající novému formuláři přiznání (série 455)
- Doplněn tisk nového formuláře Přiznání k DPH vzor č.15. Do nabídky kódů členění byly doplněny odkazy na řádky přiznání (série 458)
- Doplněna možnost tisku "do formuláře" a elektronické podávání přiznání (série 463)
- Doplněn výpočet vypořádacího koeficientu prováděný v prosinci 2009 (série 464)
- Úprava týkající se zrušení povinnosti uplatnění nároku prostřednictvím dodatečných přiznání u přijatých plnění z minulého roku (viz §73/11) (série 466)

### Intrastat

- Úprava tiskopisu pro rok 2009 (série 458)

### Daňová evidence příjmů a výdajů

- Nový formulář Přiznání k dani z příjmů vzor č.15 a programové úpravy umožňující zpracování daně z příjmů fyzických osob za období 2008 (série 458)

### Mzdy

- Rozsáhlé úpravy umožňující zpracování mezd za období od ledna 2009 (série 458)
- Doplnění nové sestavy "Oznámení o nástupu do zaměstnání" (série 461, další úpravy 464 a 466)
- Verze umožňující provedení daňového vyrovnání za 2008 včetně nového formuláře "Výpočet daně" (série 466)
- Další menší úpravy související se zpracováním mezd (série 467 a 468)
- ELDP pro rok 2009 (série 470)

### Nové formáty pro import bankovních výpisů a export příkazů k úhradě

- Import bankovních výpisů ve formátu Commerzbank Prague (série 459)
- Import bankovních výpisů ve formátu Sparkasse DE (série 461)
- Export příkazů k úhradě pro Commerzbank Prague (série 469)

Nezapomínejte, že pokud si přejete vést účetnictví v programu ACONTO dle aktuální legislativy je nezbytně nutné pravidelně program **AKTUALIZOVAT**.

Pokud máte zájem být informováni o změnách v programu, registrujte se k pravidelnému odběru aktualit ACONTA:

- Modul **Informace k aktuálnímu modulu** v pravém horním rohu → **Registrace k pravidelnému informování e-mailem**

Pokud nemáte přístup na internet, kontaktujte nás na tel.: **241 091 011** a my Vám zašleme CD s aktuální verzí programu ACONTO.

## KONFIGURACE ZADÁVÁNÍ VFA, PKL, TISKU A BLOKOVÁNÍ DOKLADŮ

### Popis

Konfigurace umožňuje nastavení režimu zadávání hodnot do formuláře v rozsahu platnosti. Správné nastavení konfigurace ulehčí a urychlí práci při zápisu a vystavení dokladů. Hodnoty, které na dokladu nezadáujeme můžeme zakázat (nebudou se pak zobrazovat k editaci a kurzor je přeskočí) nebo naopak hodnoty, které zadáváme pravidelně stejné se mohou automaticky předvyplnit a nebude nutné je opakovaně zadávat.

→ Modul Evidence → menu Konfigurace zadávání VFA  
→ menu Konfigurace zadávání PKL

→ **Rozsah platnosti konfigurace** - zadání položky je možné **zakázat** + **přednastavit** za určité podmínky (např. pro konkrétní stanici, uživatele, subjekt, evidenci, rok a řadu dokladů atd.). Nastavení rozsahu platnosti provedeme pomocí příkazu **Nastav. rozsahů**

Pro daný rozsah platnosti pak můžeme zvolit ze 3 variant.

**Varianta A** - tato je nastavena jako default

→ **Povolení zadávání položky + Přednastavená hodnota je ponechána prázdná**

- v tomto případě se v editovacím poli bude buď zobrazovat poslední použitá hodnota (u položek, kde to dává smysl - jako např. Typ dokladu, Středisko atd.) nebo bude pole ponecháno k editaci zadáním nebo výběrem z číselníku <F5>.

**Varianta B**

→ **Zakázání zadávání položky + Přednastavená hodnota je ponechána prázdná**

- v tomto případě bude editovací pole neaktivní (šedé) a položku nebude možno v dokladu zadat - kurzor ji přeskočí.

**Varianta C**

→ **Zakázání zadávání položky + Přednastavená hodnota je zvolena z číselníku a zadána**

- v tomto případě se v editovacím poli objeví přednastavená hodnota v neaktivním (šedém) poli a obsluha programu nebude mít možnost ji změnit.

### Povolit nebo zakázat zadání hodnoty

- v případě **povolení** zadání hodnoty bude editovací okno přístupné pro volbu z číselníku.
- v případě **zakázání** zadání hodnoty bude okno buď neaktivní nebo po přednastavení v něm bude napevno **přednastavená** hodnota. Obsluha nebude moci tuto hodnotu změnit. Pokud hodnotu **nepřednastavíme** bude kurzor hodnotu přeskakovat.

příkaz  
Nastav.hodnot

### Přednastavit zadání hodnoty

- v přednastavení hodnoty máme možnost přednastavit jednu hodnotu pro celý rozsah platnosti nebo pro různou kombinaci rozsahů platnosti různé hodnoty.

Např. pro každou řadu dokladů konkrétního subjektu různý typ dokladu

537 Typ dokladu		
Tex.hod.	Subjekt	Řada
TPPRF	001 Demo s.r.o.	02
TPDDK	001 Demo s.r.o.	01

příkaz  
Nastav.rozsahů

Pro jaký Rozsah platnosti zadání hodnoty **zakazujeme** + **přednastavujeme**

### Nastavení konfigurace technikem týmu ACONTO

PCS - Software - divize ACONTO nabízí možnost objednání technika týmu ACONTO pro individuální nastavení konfigurace v programu. V případě zájmu nás, prosím, kontaktujte na telefonním čísle: **241 091 011** nebo e-mailem: [hot-mail@pcs.cz](mailto:hot-mail@pcs.cz)

## Zpracování konkrétního příkladu nastavení konfigurace VFA

### Příklad:

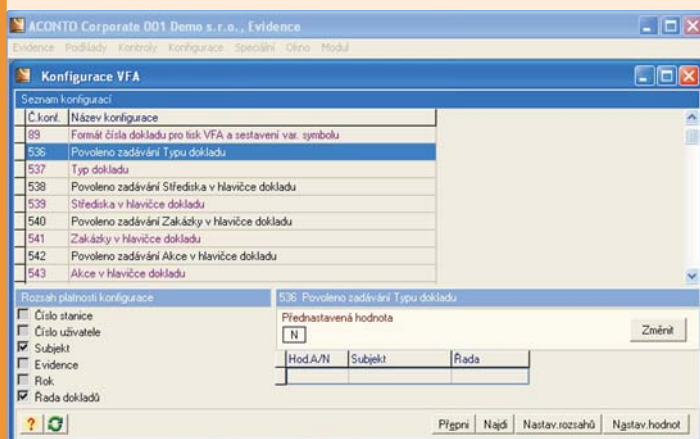
Pro jeden subjekt, který má dvě řady vydaných faktur (vydané faktury a proforma faktury) chci přednastavit automatické zadávání typu dokladu a chci zakázat obsluhu, aby tuto položku mohla změnit.

### Postup:

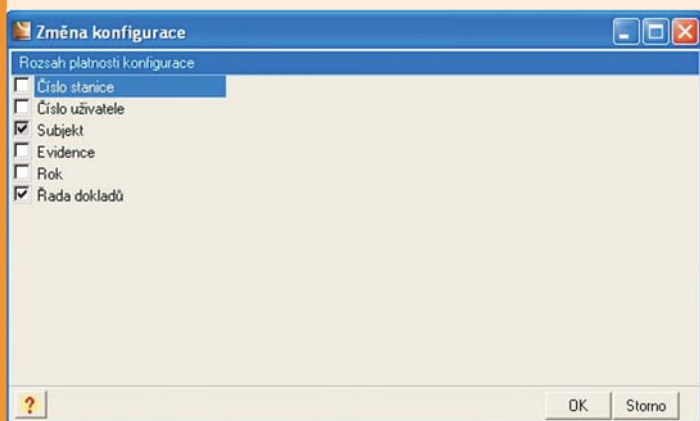
→ Modul Evidence → menu Konfigurace zadávání VFA

## Nastavení rozsahu platnosti

- v okně Seznam konfigurací vybereme položku **536 - Povoleno zadávání Typu dokladu**
- použijeme příkaz **Nastav.rozsahů**



- otevře se okno Změna konfigurace
  - zatrhneme požadované - k subjektu, který je již označen přidáme řadu dokladu
  - odsouhlasíme OK <Ctrl>+<Enter>
- otevře se okno Potvrzení
  - potvrdíme výběr rozsahu Ano



## Nastavení hodnoty - Zakázání zadání

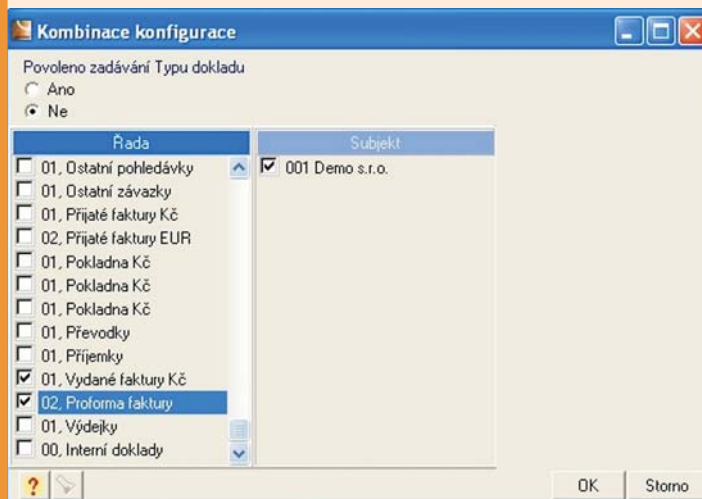
V okně Seznam konfigurací zůstanu na položce **536 - Povoleno zadávání Typu dokladu**

**536** Povoleno zadávání Typu dokladu

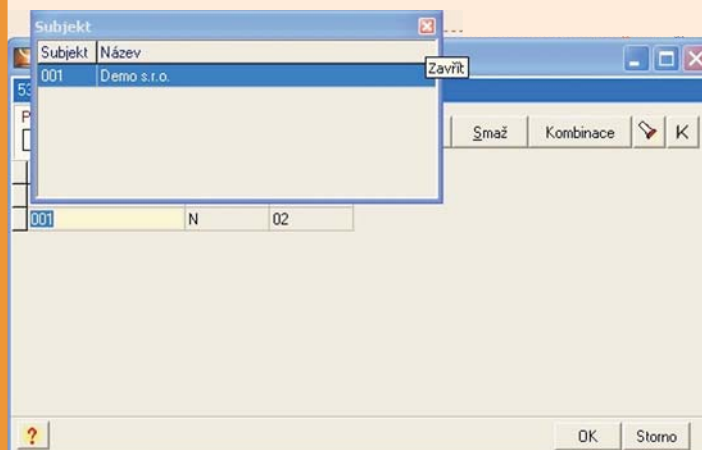
- použijeme příkaz **Nastav.hodnot**

- otevře se okno Změna konfigurace
  - použijeme příkaz **Kombinace**
- otevře se okno Kombinace konfigurace

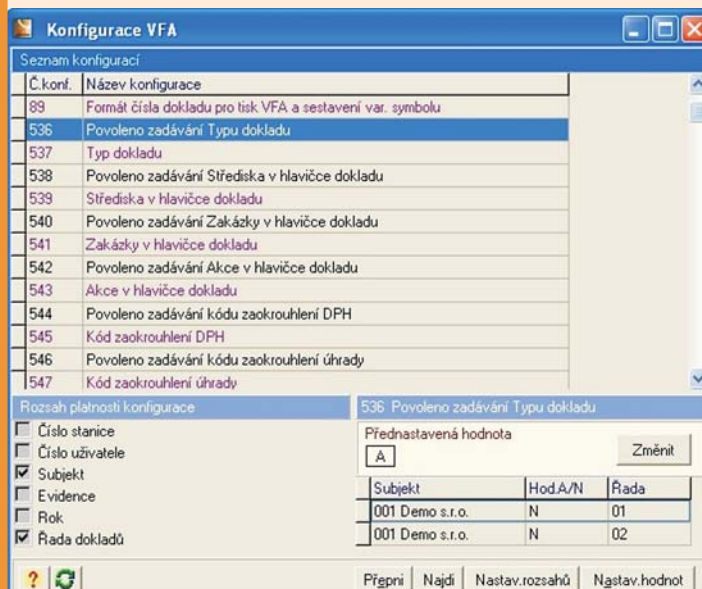
- zvolíme kombinaci:
  - **Povoleno zadávání** Typu dokladu - **Ne**
  - v okně **Řada** zatrhneme řadu Vydaných faktur a řadu Proforma faktur
  - v okně **Subjekt** zatrhneme zvolený Subjekt
- odsouhlasíme OK <Ctrl>+<Enter>



- otevře se okno Subjekt
  - pro potvrzení zvolené kombinace toto okno zavřeme křížkem a odsouhlasíme změnu Kombinace OK <Ctrl>+<Enter>



**V okně Konfigurace VFA pak vidíme, že pro zvolené řady a subjekt bylo zadávání zakázáno.**





## Nastavení požadovaných hodnot

Pro zadání konkrétních hodnot pro Typ dokladu se přesuneme na položku:

- v okně **Seznam konfigurací** vybereme položku **537 - Typ dokladu**

537 Typ dokladu

- použijeme příkaz **Nastav.rozsahů**

- otevře se okno **Změna konfigurace**
- zatrhneme požadované - k subjektu, který je již označen přidáme řadu dokladu
- odsouhlasíme **OK <Ctrl>+<Enter>**

- otevře se okno **Potvrzení**
- potvrdíme výběr rozsahu **Ano**

V okně **Seznam konfigurací** zůstanu na položce

**537 - Typ dokladu**

- použijeme příkaz **Nastav.hodnot**

- otevře se okno **Změna konfigurace**

- pro náš případ, kdy zadáváme jinou hodnotu pro každou řadu použijeme příkaz **Nový**

Pro sloupec **Tex.hod**

- z číselníků (**F5**) zvolíme Daňový doklad TPDDK

Pro sloupec **Subjekt**

- z číselníků (**F5**) zvolíme požadovaný Subjekt

Pro sloupec **Řada**

- z číselníků (**F5**) zvolíme řadu Vydaných faktur

v dalším řádku:

Pro sloupec **Tex.hod**

- z číselníků (**F5**) zvolíme Proforma fakturu TPPRF

Pro sloupec **Subjekt**

- z číselníků (**F5**) zvolíme požadovaný Subjekt

Pro sloupec **Řada**

- z číselníků (**F5**) zvolíme řadu Proforma faktur

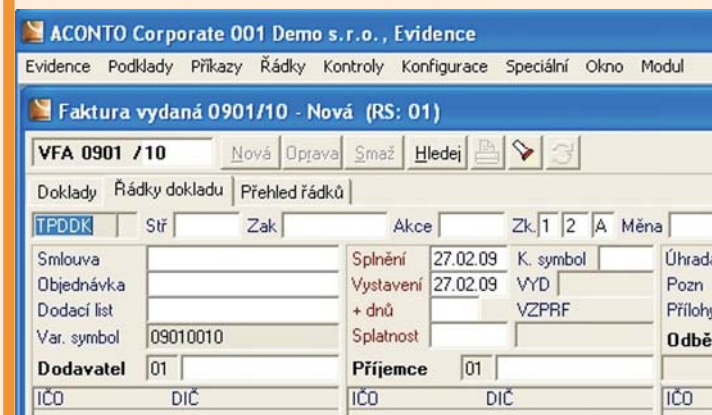
- odsouhlasíme **OK <Ctrl>+<Enter>**



Pro takto nastavenou konfiguraci bude program nyní automaticky vyplňovat typ dokladu pro zvolené subjekt a řadu dokladů:

- pro řadu vydaných faktur - typ dokladu - TPDDK
- pro řadu proforma faktur - typ dokladu - TPPRF

současně pro tyto dvě řady neumožní obsluhu tyto položky změnit.



## ŠKOLENÍ

PCS - Software - divize ACONTO nabízí školení všech modulů systému ACONTO® Corporate/MSP.

V případě zájmu nás, prosím, kontaktujte na telefonním čísle:

**241 091 011**

nebo e-mailem:

[hot-mail@pcs.cz](mailto:hot-mail@pcs.cz)

