



LEGISLATIVA DIKTUJE ZMĚNY

Od 1.1.2010 došlo k řadě legislativních změn, které si vyžádaly úpravy mnoha částí systému ACONTO. Uvedený přehled vám umožní zkontrolovat, zda vámi aktuálně používaná série programu obsahuje všechny funkce, které potřebujete. Sérii programu, kterou používáte, zjistíte v programu v okně **Systémové informace** → záložka **Program**. Okno vyvoláte pomocí kl. zkratky **<Ctrl>+<L>**.

Úpravy v modulu SPRÁVCE

- V okně **Správa subjektů a evidencí** byla doplněna funkce pro **Kopírování číselníků** umožňující dávkové kopírování číselníků z předchozího období (série 491).
- Funkce pro **Založení nového roku** byla rozšířena o možnost dávkové generace roků s možností současného kopírování číselníků z předchozího období (série 491).

Úpravy v modulu EVIDENCE

- Do evidence **VFA** byla doplněna možnost uvádět seznam neuhrazených dokladů v závěrečném textu (série 489).
- Do importů bankovních výpisů byl doplněn import výpisu **VolksBank ve formátu GEMINI 4.1** (série 489).
- Do programu byly doplněny nové sazby DPH **20%** a **10%** platné od 1.1.2010 (série 491).
- Byly provedeny změny ve zpracování DPH od 1.1.2010. Současně byl doplněn nový formulář DPH vzor číslo 16 platný od 1.1.2010. Dále byl doplněn nový kód členění DPH **NX** z důvodu změn v souhrnném hlášení (série 495).
- Do evidencí - **Vydané faktury, Dodací listy a Objednávky vystavené** byla doplněna možnost tisku dokladů ve formátu PDF (série 495).
- Zpracování souhrnného hlášení od 1.1.2010 bylo upraveno v souvislosti s přechodem na elektronické podávání, dále s novým vykazováním některých služeb a zejména s přechodem na měsíční podávání, znamenající závažné oslabení vazby na přiznání k DPH u kvartálních plátců (série 496).
- Vytváření **Seznamu neuhrazených faktur** bylo rozšířeno o možnost definovat, které dokladové řady mají/nemají být zařazeny do zpracování (série 501).
- Do funkce pro zpracování souhrnného hlášení byl doplněn nový příkaz **Přidat** určený pro ruční zařazení jednotlivého dokladu, například kvůli zařazení dobropisů z jiného období (série 502).

Úpravy v modulu ÚČETNICTVÍ

- Do okna **Údržba číselníků** v modulu **Správce** byla doplněna nová **vzorová účtová osnova B** (platná od roku 2010) (série 493).
- V okně **Zadávaní účtového rozvrhu** byla upravena kontrola ověření platnosti zadávaných účtů v souladu s legislativní změnou **účtové osnovy B** od roku 2010 (série 497).

Úpravy v modulu SKLAD a KASA

- Do programu **Kasa** byla doplněna možnost práce s recyklačním poplatkem (**REPO**) (série 491).
- Funkce **Inventura skladu** byla rozšířena o možnost zadání, uložení a vyhodnocení fyzické inventury (série 494).
- Byly provedeny úpravy ve zpracování formuláře **INTRASTAT** pro rok 2010 (série 496).

Úpravy v modulu MZDY

- Byla provedena úprava reflektující změnu v **§192 odst. 1 zákoníku práce** (platná od 1.10.2009), kde první tři dny pracovní neschopnosti, za které nepřísluší náhrada mzdy jsou nově limitovány 24 neodpracovanými hodinami (série 486).
- Byly přidány mzdové složky pro zpracování karantény (**0505 - Karanténa** a **0506 - Náhrady za karanténu**) (série 492).
- Byly provedeny úpravy ve zpracování mezd korespondující s legislativními změnami od 1.1.2010. Současně byly aktualizovány formuláře **Přehled o výši pojistného** a **Příloha k žádosti o:** platné od roku 2010 (série 495).
- Byla aktualizována mzdová sestava **Potvrzení o zdanitelných příjmech** na vzor **č. 18** (platný pro období 2010) (série 496).
- Modul byl doplněn o roční vyrovnání za období 2009. Současně byl aktualizován formulář **Výpočet daně a daňového zvýhodnění** platný pro období 2009 (série 498).

Úpravy v modulu DAŇOVÁ EVIDENCE

- Byly provedeny úpravy korespondující se změnami zpracování daně z příjmů fyzických osob za účetní období 2009. Současně byl aktualizován formulář **Přiznání k dani z příjmů fyzických osob** (MFin 5405 vzor č. 16) určený pro zpracování účetního období 2009 (série 495).

Úpravy v modulu EVIDENCE MAJETKU

- Do modulu byla doplněna možnost zadávat mimořádné odpisy podle §30a zákona o daních z příjmů (série 491).

Nezapomínejte, že pokud si přejete vést účetnictví v programu ACONTO dle aktuální legislativy je nezbytně nutné pravidelně program

AKTUALIZOVAT

NÁVOD NA ZASÍLÁNÍ DOKLADŮ (VFA, DOD, OBV) E-MAILEM VE FORMÁTU PDF (přímo z programu ACONTO)

Popis:

Funkce umožňuje rozesílání dokladů:

- Vydané faktury
- Dodací listy
- Objednávky vystavené

Funkce umožňuje rozesílání dokladů:

- Aktuálních
- Označených

Funkce umožňuje rozesílání na adresy:

- Čerpané z kódu adresy odběratele
- Ručně zadané (adresy č.1-3)

Současně funkce umožňuje zasílání dokladu (např. jako kopii) vždy na zadanou adresu.

Odeslání dokladu e-mailem

→ Modul Evidence (popřípadě Sklad) → menu Vydané faktury (popřípadě Objednávky vystavené, Dodací listy)

- použijeme příkaz **Tisk <Alt>+<T>**

→ okno Tisk

- nastavíme následující hodnoty:
 - **Tištěná sestava:** např. Vydaná faktura (Pozn.: E-mailem je v současné době možno zasílat sestavy Vydaná faktura, Vydaná faktura s logem firmy, Dodací list, Objednávka)
 - **Výstup:** E-mail
 - **Formát tisku:** Grafický

→ záložka Odeslání E-mailem

Nastavení e-mailu



Informace pro nastavení e-mailu se zadávají pouze při prvním použití funkce. Program si je poté uloží s rozsahem platnosti na uživatele.

- klikneme na tlačítko **Nastavení E-mailu**
- vyplníme potřebné informace:
 - **Vždy odeslat na e-mailovou adresu** - zde je možno zadat na jakou e-mailovou adresu, chceme doklad/doklady vždy zaslat (tzn. doklad bude zaslán na adresy zvolené na záložce Odeslání e-mailem a současně na tuto adresu).
 - **Adresa odesílatele** - okno pro zadání e-mailové adresy odesílatele.
 - **SMTP server** - okno pro zadání SMTP serveru.
 - **SMTP port** - okno pro zadání SMTP portu.
 - **Server vyžaduje ověření** - v případě, že server vyžaduje ověření, zatrhneme a zadáme **Název účtu a Heslo**.



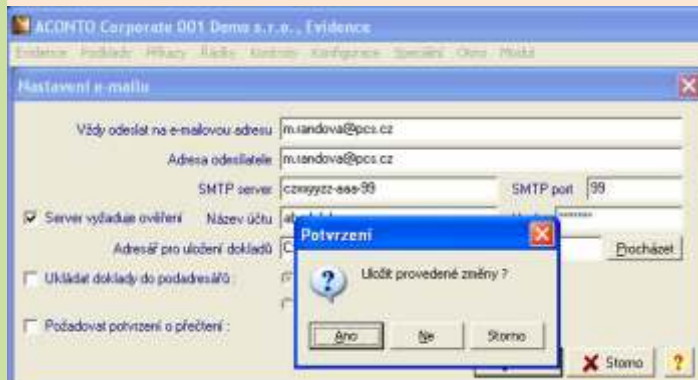
Pro nastavení SMTP serveru, SMTP portu, popř. názvu účtu a Hesla kontaktujte Vašeho správce sítě nebo použijte nastavení shodné s nastavením Vašeho poštovního klienta (např. Outlook, Thunderbird atd.)

- **Adresář pro uložení dokladů** - pomocí příkazu **Procházet <Alt> + <P>** umožňuje výběr místa uložení odeslaných faktur ve formátu PDF.

- **Ukládat doklady do podadresářů** - v případě zatržení lze zvolit, zda si přejeme doklady ve formátu PDF ukládat do podadresářů a to:
 - dle odběratele - název podadresáře bude kód adresy odběratele.
 - dle datumu odeslání - název podadresáře bude datum odeslání (ve formátu 2010_03_01).

- **Požadovat potvrzení o přečtení** - e-mail s potvrzením přijde na uživatelem standardně používaného poštovního klienta.

- odsouhlasíme nastavení e-mailu **OK <Ctrl>+<Enter>**



Odeslání dokladu e-mailem

→ záložka Odeslání E-mailem

- dále zvolíme, které položky chceme e-mailem odeslat:
 - Odeslat e-mailem položky:
 - Aktuální - tato volba je nastavena jako default. *Pozn.: V případě zatržení bude e-mailem odeslán pouze aktuální doklad (tzn. doklad na němž při zadání příkazu tisk: ze záložky Doklady - stojíme nebo ze záložky Řádky dokladu je otevřený)*
 - Označené - tato volba odešle všechny označené doklady v záložce Doklady na e-mailové adresy odběratelů čerpané z adresáře.

Pozn.: pokud je zatrženo v Nastavení e-mailu - Vždy odeslat na e-mailovou adresu a adresa je zadána bude aktuální doklad nebo označené doklady odeslány i na tuto adresu.

- v editovacím okně Odeslat na e-mail z adresy odběratele zatrhneme, zda si přejeme, aby program použil jako adresu, popřípadě adresy Příjemce e-mailu čerpané z kódu adresy odběratele (Modul - všechny moduly → menu Podklady → Adresář)

Chování programu v případě kombinací zatržení:

- Odeslat na e-mail z adresy odběratele + Odeslat e-mailem položky: Aktuální - při zatržení této volby použije program jako Příjemce e-mailu adresu, popřípadě adresy čerpané z kódu adresy odběratele Aktuálního dokladu (Modul - všechny moduly → menu Podklady → Adresář) a současně umožní jejich editaci (opravu, smazání). Tato editace adres je dočasná, program ji zohlední při odeslání mailu, ale nebude mít vliv na e-mailové adresy zaznamenané v adresáři.
- Odeslat na e-mail z adresy odběratele + Odeslat e-mailem položky: Označené - při zatržení této volby použije program jako Příjemce e-mailu adresu, popřípadě adresy čerpané z kódu adresy odběratele (Modul - všechny moduly → menu Podklady → Adresář). Při této volbě není možná dočasná editace adres - u textu Odeslat na e-mail z adresy odběratele se zobrazí pouze text: Více příjemců.

- vyplníme Předmět odeslaného e-mailu
- vyplníme Obsah zprávy - zde můžeme pomocí příkazu Oprava zprávy zprávu zasilanou s dokladem editovat.
 - Editovat je možno:
 - zápisem z klávesnice
 - načtením souboru ve formátu .txt (po použití příkazu Oprava zprávy aktivuje program příkaz Načtení ze souboru)
 - použitím kopírování <Ctrl>+<C> a vložení <Ctrl>+<V>. *Upozornění: funkce přenesení a odešle pouze čistý text - styly, kurzíva, tučné atd. nebudou při přenosu zachovány.*

Pozn.: Po odsouhlasení OK <Ctrl>+<Enter> uchová program text zprávy do další opravy.

- zkontrolujeme nastavení pro vzhled našeho dokladu - viz záložka Formulář VFA (zde se vkládá i obrázek razítka a podpisu), záložka Formulář DOD (zde se vkládá i obr. razítka a podpisu), záložka Vzhled a záložka Nastavení
- pro odeslání mailu/mailů s příloženým dokladem v příloze (ve formátu PDF) použijeme příkaz Odeslat

Pozn.: v případě, že adresa(adresy) neexistují a nebylo možno e-mail s přílohou doručit - přijde zpráva o nedoručení na uživateli standardně používaného poštovního klienta.



Slavíme 20 let

Hrajte s námi o zajímavé ceny!

U příležitosti oslav 20. výročí založení PCS jsme pro vás připravili soutěž o zajímavé ceny.

V průběhu měsíce května zveřejníme na našich internetových stránkách každý týden jednu otázku.

Do slosování budou zařazeny ti z vás, kteří odpoví správně na všechny čtyři otázky.

Více o soutěži naleznete již v průběhu měsíce dubna na našich internetových stránkách www.acontoc.cz

1.cena

Multimediální notebook ASUS PRO64VG
16/T5900/DVD/320G/4G/GNV/W/B/7HP s taškou



2.cena

Mini notebook - ASUS EEE 1005HA
10.1"/N270/250G/1G/W/V/B/7S s taškou



3.cena

Pevný externí disk Toshiba externí 1,5 TB USB HDD
STOR E art 3.5" s taškou



SMĚRNICE ES O DANI Z PŘIDANÉ HODNOTY - praktický komentář

JEDINEČNÁ PŘÍLEŽITOST ZÍSKAT INFORMACE PŘÍMO OD ODBORNÍKA, KTERÝ SE NA VZNIKU SMĚRNICE ES O DPH PODÍLEL

Přednáší: Dr. Wolfgang Berger
Termín: 26. 3. 2010
Kód: 003470
Cena: 3 468 Kč (stejnomená publikace v ceně kurzovního)

Seznámení s NOVÝM DAŇOVÝM ŘÁDEM

Účinnost zákona č. 280/2009 Sb. od 1. ledna 2011.

Přednáší exkluzivně: JUDr. Jaroslav Kobík, JUDr. Alena Kohoutková
Cena: 2 748 Kč

JEDEME ZA VÁMI DO REGIONŮ:

- **ČESKÉ BUDĚJOVICE 15. 4. 2010**
KÓD: 002930
- **OSTRAVA 22. 4. 2010**
KÓD: 002940
- **PLZEŇ 29. 4. 2010**
KÓD: 002950
- **BRNO 6. 5. 2010**
KÓD: 002960
- **ÚSTÍ NAD LABEM 13. 5. 2010**
KÓD: 002970
- **PRAHA 20. 5. 2010**
KÓD: 002980
- **HRADEC KRÁLOVÉ 27. 5. 2010**
KÓD: 002990

Sledujte www.vox.cz.

ACONTO[®] ŠKOLENÍ

PCS - Software - divize ACONTO nabízí školení všech modulů systému ACONTO[®] Corporate/MSP.

V případě zájmu nás, prosím, kontaktujte na telefonním čísle:

241 091 011

nebo e-mailem:

hot-mail@pcs.cz

