



## ÚVODNÍK

Vážení uživatelé systému ACONTO,

po dovolených a se začátkem školního roku se k vám opět dostává další číslo ACONTO® Čtvrtletníku. Tentokrát přinášíme, kromě již tradičních novinek a termínů školení, návod na **zpracování DPH** a popis užití funkce **vlastností adres**.

Jelikož je ACONTO® Čtvrtletník určen především jako pravidelný rádce, uvítáme vaše podněty. Napište nám e-mailem na [m.randova@pcs.cz](mailto:m.randova@pcs.cz), rádi se budeme vašemu dotazu v příštím čtvrtletníku věnovat.

Miroslava Randová  
Marketing Executive

## NOVINKY

Kompletní seznam s podrobnějším popisem naleznete v záložce Modul ⇒ Informace k aktuálnímu modulu v levém horním sloupci ⇒ třetí tlačítko Změny v posledních verzích programu do modul... (aktuální modul). Mezi hlavní provedené úpravy patří:

05.06.07

### **Verze 2.73 - Kopírování přehledů do OpenOffice.org**

Do funkce programu **Kopírování řádků přehledu** (menu Speciální) byla doplněna možnost kopírovat aktuální přehled přímo do programu OpenOffice.org.

05.06.07

### **Verze 2.73 - Kopírování obsahu buňky přehledu do schránky**

Doposud bylo možné kopírovat údaje do schránky pouze ve stavu editace příkazem <Ctrl>+<C>. Nyní byla do všech přehledů v programu doplněna možnost zkopírovat obsah buňky do schránky i v případě, že přehled je zobrazen pouze pro čtení. Kopírování lze provést stisknutím klávesy <Shift> a současně **levého tlačítka myši**. Tím je obsah aktuální buňky zkopírován do schránky, odkud může být vložen jinam již standardně příkazem <Ctrl>+<V>.

20.04.07

### **Verze 2.73 - SPRAV - Export a import stornovaných dokladů**

Funkce externích přenosů (export a import) mezi oddělenými databázemi byla upravena tak, aby přenášela také stornované doklady. Tato úprava umožňuje aby na cílové straně nedocházelo k porušení souvislosti číselných řad dokladů.

23.05.07

### **Verze 2.73 - EVID - Test zaokrouhlovacího rozdílu úhrady v OPO, OZA, PFA**

Do evidencí OPO, OZA, PFA byl doplněn stejný test velikosti **zaokr. rozdílu úhrady před uložením dokladu**, který již existuje u VFA. Test je volán dle nastavení v konfiguraci okna dané evidence **"Upozorňovat při zaokrouhlovacím rozdílu větším než x% z celkové částky"**. Okno konfigurace lze otevřít přes tlačítko "K" nebo stiskem klávesy <F9>. Pokud je zaokrouhlovací rozdíl úhrady větší než zadané procento z celkové částky, je zobrazeno pouze varování, lze pokračovat v uložení dokladu.

23.05.07

### **Verze 2.73 - EVID - Vystavení příkazu k úhradě bez data splatnosti**

V evidenci EPU bylo umožněno vytvoření příkazu bez vyplněného data splatnosti. Úprava byla vyžádána uživateli pro případy, kdy potřebují příkaz vytvořit (případně vytisknout), ale odeslán je až později.

Pokud není datum splatnosti zadáno program zobrazuje varovné hlášení. Toto upozornění lze vypnout přímo v okně hlášení nebo v okně konfigurace <F9>. Doklad EPU s nevyplněným datem splatnosti lze sice vystavit i vytisknout, ale není možné jej exportovat elektronicky.

23.05.07

### **Verze 2.73 - EVID - Rozšíření příkazu Považovat za uhrazeno v evidencích VFA, PFA, OPO, OZA**

Do okna příkazu **Považovat za uhrazeno** pro evidence VFA, PFA, OPO, OZA byla doplněna tlačítka **Doplnit aktuální datum** a **Dopočítat do plné úhrady**. Tyto nové funkce slouží k urychlení práce při ručním vypořádávání úhrad.

- **Doplnit aktuální datum** - zapíše aktuální datum programu (menu Speciální ⇒ Změna aktuálního data) do položky **Datum úhrady uživatelem**.
- **Dopočítat do plné úhrady** - zapíše zbytek neuhrazené částky do položky **Částka (Uhrazeno uživ.)**.

04.09.07

### **Verze 2.73 - EVID - Registrace poplatníka v jiném členském státě ve zpracování DPH**

Pro evidence **VFA, PFA, OPO, OZA, PKL** byla doplněna skupina typu dokladu **ZDD - zahraniční daňový doklad**. Nová skupina typů dokladu slouží pro vystavování daňových dokladů do zemí EU, ve kterých je poplatník registrován jako plátc DPH (obdobně pro přijímání těchto dokladů). Současně byl pro tuto skupinu založen nový kód členění **DPH 3T - Nezahrnovaná do zpracování DPH v tuzemsku**.

- Nový kód členění DPH **3T** je možné použít pouze u dokladů, které mají typ dokladu přiřazený skupině **ZDD**. Pro tuto skupinu současně nejsou povoleny jiné kódy členění DPH.
- Kód členění DPH **3T** umožňuje zadat v jednom dokladu dvě libovolné sazby DPH.
- Kód členění DPH **3T** není zahrnut do zpracování DPH.

31.05.07

## **Verze 2.73 - EVID - Export příkazu do banky ve formátu GEMINI HVB Bank**

Do exportů příkazů k úhradě byla doplněna metoda "GHB" - formát GEMINI BusinessNet HVB Bank.

13.06.07

## **Verze 2.73 - EVID - Import bankovních výpisů ve formátu ABO pro ČSSP**

Do importů bankovních výpisů byla doplněna metoda "ABO2007 - Formát ABO pro ČSSP - tuzem + zahraniční". Jde o import bankovních výpisů pro Českou spořitelnu. Importovat je možné jak tuzemské, tak zahraniční bankovní výpisy.

15.06.07

## **Verze 2.73 - SKL - Nová funkce skladu - místo uložení**

Místa uložení jsou podobně jako specifikace dalším členěním evidence pohybů skladu a mohou v některých případech nahradit při evidenci skladových zásob používání různých skladů. Výhody a nevýhody při používání míst uložení jsou následující:

- Při příjmu je třeba specifikovat, na které místo uložení se přijímá. Podobně při výdeji z kterého místa uložení se vydává.
- Převody (v terminologii programu "přesuny") mezi místy uložení se odehrávají v rámci jedné skladové karty. Na rozdíl od převodů mezi sklady není třeba zakládat další skladovou kartu v cílovém skladu.
- Výhodou přesunů mezi místy uložení je, že nemohou nastávat žádné problémy s finanční hodnotou převodů při antidatování pohybů a přepočtech skladu právě díky tomu, že přesun se odehrává v rámci jedné skladové karty. Díky tomu je finanční hodnota na straně výdeje vždy shodná s finanční hodnotou na straně příjmu.
- Nevýhodou přesunů je, že v účetnictví nelze vést analytickou evidenci jednotlivých míst uložení, podobně jako např. středisek nebo specifikací. Důvodem je,

že nejmenší účetně evidovatelnou jednotkou je množina, na které je prováděn výpočet průměrné ceny, což je skladová karta.

Stručně lze doporučit následující:

- Pro účetně sledovanou evidenci skladových zásob je vhodné používat různé sklady a provádět převody mezi kartami těchto skladů.
- Pro účetně nesledovanou evidenci je vhodné použít místa uložení.

21.08.07

## **Verze 2.73 - PDU - Úprava Rekapitulace pohledávek a závazků a datum splatnosti**

V modulu účetnictví byla doplněna možnost zadávat při ručním účtování pohledávek a závazků také datum splatnosti (sloupec pro zadání data splatnosti není při účtování standardně zobrazen, je nutno ho zobrazit pomocí formátu řádků). Tyto položky jsou nově zahrnuty také do účetní sestavy **Rekapitulace pohledávek a závazků po lhůtě splatnosti**. Zaúčtovaná položka s vyplněným datem splatnosti je považována za pohledávku (závazek), položka s nevyplněným datem splatnosti je vyhodnocena jako úhrada.

10.05.07

## **Verze 2.73 - MZDY - Složka 0483 - Vojenská cvičení - změna proplácení**

Byl upraven způsob chování složky **0483**. Složka **0483** nevypočítává částku za vojenské cvičení a odpovídá tak postupu dle nového zákoníku práce. Složka nadále likviduje docházku zaměstnance po označené období vojenského cvičení.

18.06.07

## **Verze 2.73 - MZDY - Výpočet průměru na dovolenou u DPČ**

Program nyní počítá průměr na dovolenou i u dohody o pracovní činnosti.

## ŠKOLENÍ

Aktuální informace o probíhajících školeních a závaznou přihlášku naleznete na [www.aconto.cz](http://www.aconto.cz) nebo na telefonním čísle: 241 091 011. Školení se konají v prostorách PCS - Software, spol. s r.o., Šátalská 1 c/d, 142 00 Praha 4. V případě zájmu nabízíme individuální školení, které je limitované zájmem alespoň 5ti osob.

| Téma školení  | Popis školení   | Délka (hod) | Cena (Kč) |
|---|---|-------------|-----------|
| Mzdy ACONTO®<br>Mzdy a personalistika ACONTO®<br>MSP/Corporate (Windows verze)        | Jedná se o pilotní školení základního ovládnání modulu Mzdy. Přednášet budou odborníci z konzultační společnosti Šach spol. s r. o.. Školení je určeno pro mzdové účetní a výhodou pro jeho úspěšné absolvování je znalost mzdové problematiky a filozofie systému ACONTO®. | 3           | 900       |
| Daňová evidence ACONTO®<br>Zpracování dokladů v daňové evidenci příjmů a výdajů.      | Je určeno začátečníkům, navazuje na školení "Evidence ACONTO® - Základy používání programu". Je zaměřeno zejména na další zpracování dokladů pořízených v modulu Evidence. Naučíte se zde rovněž jak zpracovat příznání k dani z příjmu fyzických osob.                     | 1,5         | 300       |
| Podvojně účetnictví ACONTO®<br>Zpracování dokladů v podvojném účetnictví              | Je určeno začátečníkům, navazuje na školení "Evidence ACONTO® - Základy používání programu". Je zaměřeno zejména na další zpracování dokladů pořízených v modulu Evidence. Dále se zde seznámíte s možnostmi výstupů.   | 1,5         | 300       |
| Evidence ACONTO®<br>Vytvoření dokladu, tisk dokladu, úhrada dokladu, příkaz k úhradě. | Je určeno pro naprosté začátečníky v programech ACONTO® MSP a Corporate. Je zaměřeno na modul Evidence. Naučíte se zde vytvořit nový doklad, vytisknout jej, vytvořit příkaz k úhradě, provést úhradu dokladu a zpracovat příznání k DPH.                                   | 2,5         | 600       |

\* Cena je uvedena bez DPH 19%. Úhrada za hotové v den konání akce, případně převodem na účet 2108100504/0600 (předložit výpis z účtu).

| Datum konání školení  | OD-DO         | Název školení               |
|---|---------------|-----------------------------|
| 10.10.2007  | 9.00 - 11.30  | ACONTO® Evidence            |
| 10.10.2007  | 12.30 - 14.00 | ACONTO® Podvojně účetnictví |
| 10.10.2007  | 14.15 - 15.45 | ACONTO® Daňová evidence     |
| Termín bude dodatečně oznámen na <a href="http://www.aconto.cz">www.aconto.cz</a> |               | ACONTO® Mzdy                |

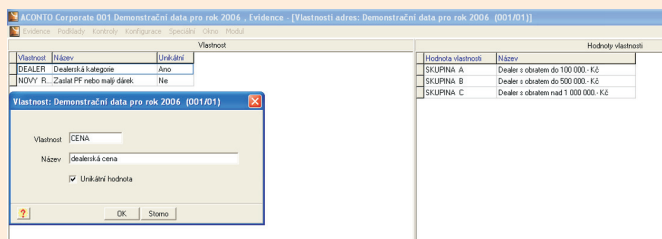
\* Změna termínu vyhrazena.

V případě velkého zájmu budou termíny přidány. Aktuální stav naleznete v **Kalendáři akcí** na [www.aconto.cz](http://www.aconto.cz)

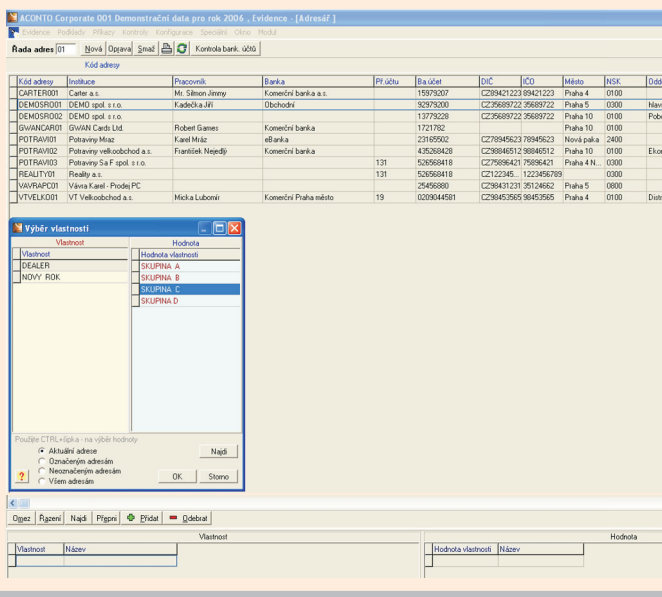
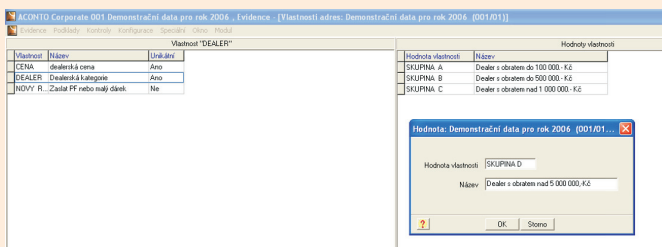
## VLASTNOSTI ADRES

Určují vybraným adresám (kódům adres) z adresáře jejich chování ve vztahu k vybraným funkcím programu. S jejich pomocí můžeme definovat kódům adres např. dobu splatnosti na VFA, formu úhrady, prodejní cenu, slevu atd..

V menu Modul ⇒ Evidence (příp. Sklad) ⇒ Podklady ⇒ Vlastnosti adres si v levé části tabulky kliknutím na **Nová** založíme Vlastnost (např. CENA, PLATBA, SPLATNOST, SLEVA). Označíme-li vlastnost příznakem "Unikátní hodnota", pak ji lze jedné adrese přiřadit jen jednou. Nemá-li příznak, pak lze přiřadit jedné adrese vícekrát stejnou vlastnost avšak s různými hodnotami vlastnosti.



V pravé části tabulky k vybrané Vlastnosti kliknutím na **Nová** založíme Hodnoty vlastnosti, určující konkrétní podobu dané Vlastnosti (např. pro Vlastnost PLATBA založíme Hodnoty vlastnosti Převodem, Hotově, Dobírkou.. pro Vlastnost SPLATNOST můžeme založit tolik Hodnot vlastnosti, kolik dnů splatnosti potřebujeme přidávat a pro Vlastnost CENA zase můžeme založit tolik Hodnot vlastnosti, z kolika sloupců ceníku chceme cenu přidávat k adresám - např. SLOUPEC 1 cena se bude k vybrané adrese nosoucí tuto Vlastnost vybírat vždy pouze ze sloupce ceníku1 atd...)



V menu Podklady ⇒ Adresář pak přiřadíme vybraným kódům adres konkrétní Vlastnost resp. Hodnotu vlastnosti. Okno Adresáře musí být nastaveno tak, že v dolní části obrazovky máme sloupce Vlastnost a Hodnota. Není-li takto nastaveno, upravíme jej (případně) opakovaným kliknutím na tlačítko **Přepni**. Poté pomocí tlačítka **+ Přidat** přiřadíme v okně **Výběr vlastnosti** vlevo konkrétní Vlastnost a vpravo její Hodnotu dle níže zatržené varianty Aktuální / Označené / Neoznačené / Všem adresám. Odebrání Vlastnosti provedeme kliknutím na tlačítko **Odebrat** v tom okamžiku, stojíme-li v pravém dolním sloupci na položce Hodnota vlastnosti.

## Vlastnosti adres určující lhůtu splatnosti

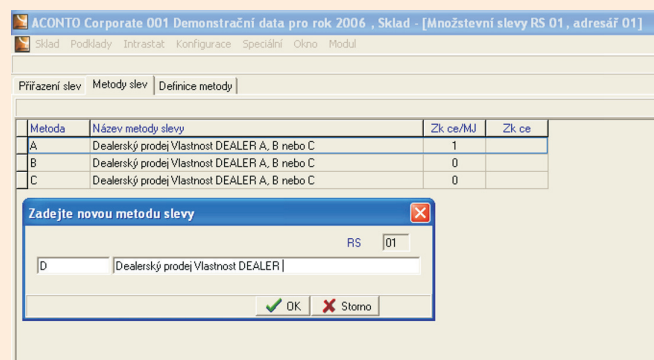
V menu Modul ⇒ Evidence (příp. Sklad) ⇒ menu Konfigurace ⇒ Konfigurace zadávání VFA si vybereme Č. konfigurace 610 - Vlastnost adresy definující počet dnů splatnosti VFA (okno musí být rozvrženo přes celou obrazovku) a přes tlačítko **Změnit** si v okně Nastavení přednastavené hodnoty pomocí kl. **F5** vybereme z číselníku tu Vlastnost, kterou jsme založili pro účel určení splatnosti (např. SPLATNOST) a uložíme kliknutím na **OK**. Při vystavení VFA po vyplnění Odběratele kódem adresy, který má přiřazenou tuto Vlastnost se upraví doba splatnosti dle Hodnoty vlastnosti.

## Vlastnosti adres určující formu úhrady

Stejný postup pouze vybereme Č. konfigurace 611-Vlastnost adresy definující formu úhrady VFA.

## Vlastnosti adres určující prodejní cenu

V menu Modul ⇒ Sklad ⇒ menu Sklad ⇒ Množstevní slevy si nejprve v záložce Metody slev kliknutím na **Nová** založíme novou metodu.



V záložce Definice metody pak nastavíme volbu **Sleva je čtena ze sloupce ceníku** a vyplníme číslo ceníku a sloupce, z něhož chceme cenu číst. (Předpokladem je založený a konfigurovaný ceník v menu Sklad ⇒ Seznam ceníků).

Poté v záložce **Přiřazení slev** v okně **Metoda** pomocí kl. **F5** z číselníku **Metoda slevy** vybereme založenou Metodu a v okně **H. vlastn.** opět přes kl. **F5** vybereme příslušnou Vlastnost/Hodnotu vlastnosti.



## ZPRACOVÁNÍ DPH

Do zpracování DPH se zařazují pouze ty doklady, které jsou zapsány v modulu Evidence, v evidencích Vydané a Přijaté faktury, Pokladna, Ostatní pohledávky a závazky. Všechny doklady, které chceme zařadit do příznání k DPH, musí být evidovány s **Typem dokladu daňový doklad** (zkontrolujeme v menu Podklady ⇒ Číselník typů dokladů pro příslušný rok, ve sloupci Skupina musí být uvedeno DDK) Do řádků formuláře Přiznání k DPH se pak částky z dokladů zařazují dle parametru „K“ - Kód členění DPH, který vyplňujeme vždy při evidenci každého jednotlivého dokladu v jeho řádcích.

Popis vstupu jednotlivých kódů Členění DPH do příslušných řádků formuláře DPH nalezneme v menu Modul ⇒ Informace k aktuálnímu modulu ⇒ (3.tlačítko) Zobrazit Změny v posledních verzích, v zápisu ze dne 9.6.2004 pod hlavičkou v Předmětu Přiznání k DPH – formulář č.12 a v zápisu ze dne 19.7.2004 jako Nové kódy členění DPH.

Do zpracování Přiznání k DPH se automaticky nezařazují doklady importované z původní verze programu Aconto EkoSW pro DOS. Jejich zařazení do zpracování DPH dosáhneme pomocí menu Modul ⇒ Správce ⇒ Databáze ⇒ Správa importovaných evidencí, kde ve druhé záložce Stav DPH pro aktuálně vybraný řádek můžeme pomocí šipek umístěných na prostředním panelu mezi tabulkami převést žádané doklady z levého seznamu Importovaných dokladů do pravého pod Standardní doklady ke zpracování v DPH.

V menu Modul ⇒ Evidence ⇒ menu Evidence spustíme Zpracování DPH.

The screenshot shows the ACONTO Corporate 001 software interface. The main menu 'Evidence' is open, showing options like 'Vydané Faktury', 'Přijaté faktury', 'Pokladna', and 'Zpracování DPH'. A secondary window titled 'Přiznání k DPH' is open, displaying a table with columns for 'Zobrazit', 'Typ', 'Stav', 'Limit od', 'Počáteční dokl.', 'Konec dokl.', 'Den záloh.', 'Podáno', 'Přepočteno', and 'Vytisknuto'. The table contains one row with data for a specific tax declaration.

Kliknutím myši v pravé dolní části okna na **Nové** založíme nové daňové přiznání, kdy si zvolíme druh, období (volíme pouze při založení 1. přiznání v roce, poté se automaticky drží a nelze ho během roku měnit).

Důležité je správné vyplnění Dne zjištění, kde se doporučuje vyplnit aktuální datum, kdy DPH skutečně zpracováváme, neboť se dle něj porovnávají a zařazují doklady. U VFA se porovnává s tímto datem datum „Vystavení“, u PFA datum „Došla“, u PKL „Datum“ a u OZA a OPO je to „Den zápisu“. Doklady, v nichž budou datумы v těchto výše uvedených kolonkách vyšší než je datum Dne zjištění, nebudou do tohoto zpracování zařazeny. Založení potvrdíme kliknutím na tlačítko **OK**.

Doklady do přiznání zařadíme tak, že v pravé dolní části okna klikneme na tlačítko **+ Zařadit doklady**. Správnost zařazení jednotlivých dokladů můžeme ověřit v jednotlivých záložkách **Řady dokladů**, **Závady dokladů**, **Vyloučené ze zpracování**. Samotné vyplněné přiznání pro tisk nalezneme pod poslední záložkou **Formulář**. V případě 1. přiznání v roce musíme v oddílu A vyplnit registrační údaje plátce ručně, při dalších přiznáních lze tyto údaje z 1. přiznání v tomto roce kopírovat pomocí tlačítka v dolní liště okna **Kop.zákl.údaje** (tlačítko je viditelné pouze ve stavu, není-li přiznání již uzavřeno, v tomto případě musíme nejprve kliknout na dostupné tlačítko **Oprava** a teprve poté lze tyto údaje kopírovat).

The screenshot shows the 'Přiznání k DPH' form, specifically the 'A. ODDÍL' section. It includes fields for 'Finančnímu úřadu v. ve. pro', 'Práze 5', 'Daňové identifikační číslo', and 'Číslo dokladu'. There are checkboxes for 'řádné', 'opravné', and 'dodatečné'. Below this is the 'PŘIZNÁNÍ k daní z přidané hodnoty' section with fields for 'za zdaňovací období: měsíc', 'čtvrtletí', and 'rok 2006'. It also includes a table for 'Plátce daně § 94' and 'Droba identifikovaná k daní § 96'. The form also has sections for 'Právník osoba', 'Fyzická osoba', and 'Sídlo právnické osoby nebo trvalé bydliště fyzické osoby'.

Po kontrole formuláře se přepneme zpět na 1. záložku **Zpracování DPH** a dáme příkaz v pravé spodní části okna **Uzavřít**. Teprve poté lze Formulář vytisknout. Tisk se provádí opět v poslední záložce **Formulář** kliknutím na **ikonu tiskárny** v levé spodní části okna.

Pokud potřebujeme k formuláři DPH vytisknout ještě soupis dokladů, přepneme se zpět na 1. záložku **Zpracování DPH** a v levé spodní části okna klikneme na **Soupis DPH**, ukáže se okno s řadami dokladů zařazených do DPH, kde si můžeme na spodní liště zvolit, z jakých dokladů chceme soupis DPH vytvořit. Samotný soupis pak nalezneme pod záložkou **Doklady**. Pro tisk soupisu použijeme opět v levé spodní části okna **ikonu tiskárny**.