



ÚVODNÍK

Vážení uživatelé systému ACONTO,

po dovolených a se začátkem školního roku se k vám opět dostává další číslo Aconto čtvrtletníku.

Tentokrát jsme pro vás kromě třech návodů: **Přehledná tabulka přiřazení kódu DPH na formuláři Přiznání k dani z přidané hodnoty** • **Použití funkce Kopírování řádku přehledu** • **Návod na Nastavení vzhledu (formátu) řádku** připravili také nabídku **čtečky čárových kódů** a popis jejího využití v **modulu Sklad a Evidence** systému ACONTO.

S přáním krásných podzimních dnů

Miroslava Randová
Marketing Executive

LEGISLATIVA DIKTUJE ZMĚNY

Z důvodu častých legislativních změn prochází program ACONTO nepřetržitými úpravami a je nutné jej pravidelně aktualizovat. Obzvláště modul Mzdy zaznamenal tento rok mnoho změn. Pokud máte zájem být informováni o změnách v programu, registrujte se k pravidelnému odběru aktualit ACONTA:

Modul Informace k aktuálnímu modulu v pravém horním rohu → Registrace k pravidelnému informování e-mailem

Pokud nemáte přístup na internet, kontaktujte nás na tel.: **241 091 011** a mi Vám zašleme CD s aktuální verzí programu ACONTO.

AKTUALIZOVAT

AKTUALIZOVAT

AKTUALIZOVAT

NOVINKY

Kompletní seznam s podrobnějším popisem naleznete v záložce Modul Informace k aktuálnímu modulu v levém horním sloupci → třetí tlačítko Změny v posledních verzích programu pro modul... (aktuální modul). Mezi hlavní provedené úpravy patří:

10.04.08

Verze 2.82 - PDU - Úprava vzorové definice FAN - Rozvaha org.složek státu a přísp.org.

Pro rok 2008 byla upravena vzorová definice FAN sestava č.20 - Rozvaha org. složek státu a příspěvkových org.

15.4.08

Verze 2.82 - EVID - Import bankovních výpisů pro e-Banku - formát ABO

Byl doplněn import bankovních výpisů pro e-Banku. Jedná se o formát ABO, metoda importu EBANKAABO08.

29.5.08

Verze 2.82 - EVID - Tisk rekapitulace na VFA s valutovým DPH

Do tisku dokladu vydané faktury s kódem členění B (zahraniční doklad) byla doplněna možnost tisku rekapitulace obsahující

DPH ve valutách. Tato potřeba nastává v případě, kdy je vystavován doklad do země, kde je poplatník registrován jako plátc DPH (v programu ACONTO jde o VFA s typem dokladu ze skupiny ZDD).

19.6.08

Verze 2.82 - EVID - Importy bankovních výpisů OberBankAG

Byl doplněn import bankovních výpisů pro OberBankAG ve formátu MultiCash MT940/MT942.

23.7.08

Verze 2.82 - MZDY - Nem.pojištění - legis. úprava dle ÚS z 23.4.2008 platná od 30.6.2008

Byla provedena úprava modulu MZDY reflektující změny ve výpočtu nemocenského pojištění zaměstnanců, ke které došlo po zásahu do zákonů rozhodnutím Ústavního soudu ze dne 23.4.2008.

K další aktualizaci modulu MZDY dojde v souvislosti s dalšími změnami ve výpočtu nemocenského, ke kterým dojde od 1.9.2008.

ŠKOLENÍ

PCS - Software - divize ACONTO nabízí školení všech modulů systému ACONTO® Corporate/MSP.

V případě zájmu nás, prosím, kontaktujte na telefonním čísle: **241 091 011** nebo e-mailem: hot-mail@pcs.cz

METROLOGIC MS9520 VOYAGER, RS232, STOJAN, ČERNÁ

Cena bez DPH: **3 532,00 Kč**

Cena s DPH: **4 203,08 Kč**

Uvedené ceny nezahnují poplatek na recyklaci elektroodpadu ve výši 0,60 Kč bez DPH.



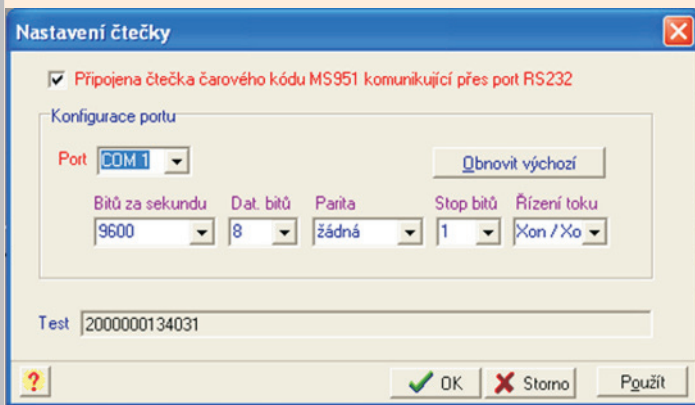
Nastavení čtečky v programu ACONTO

Tento typ (RS232) čtečky je určen pro COM1-4.

1. Zapojíme čtečku (např. na COM1)
2. Nastavíme čtečku v programu ACONTO.

Modul Sklad → menu Konfigurace → Nastavení čtečky čárového kódu

- otevře se okno Nastavení čtečky
 - nastavíme potřebné dle návodu výrobce ke čtečce
- provedeme test čtečky, tak že sejmeme čtečkou libovolný čárový kód
- v editovacím poli test se objeví námi sejmутý čárový kód
 - pro vyzkoušení odsouhlasíme **Použít**
 - pro pokračování používání odsouhlasíme **OK <CTRL>+<ENTER>**



Použití čtečky v programu ACONTO

Čtečku je možné využít nejen v modulu Sklad, ale její použití je možné i v modulu Evidence.

- Pro výdej zboží v modulu Evidence → menu Vydané faktury
 - záložka Doklady
 - použijeme příkaz **Nová <N>** a standardně připravíme fakturu
 - sejmeme čtečkou libovolný čárový kód
 - je-li čárový kód zadán na skladové kartě, zobrazí se okno **Výdej ze skladu (VFA)** a současně okno **Skladová karta**
 - odsouhlasíme výběr karty **<ENTER>**
 - pokud je na kartě zadána specifikace (např. výrobní číslo) program automaticky otevře okno **Specifikace**

- zadáme Specifikaci
- zadáme požadované množství
- odsouhlasíme **OK <CTRL>+<ENTER>**

Pozn.: Pokud je stav zboží na skladě 0 a pro tuto řadu skladů je v modulu Sklad → menu Podklady → Číselník řad skladů zakázán ve sloupci Výdej do zap. stavu bude nás program informovat.

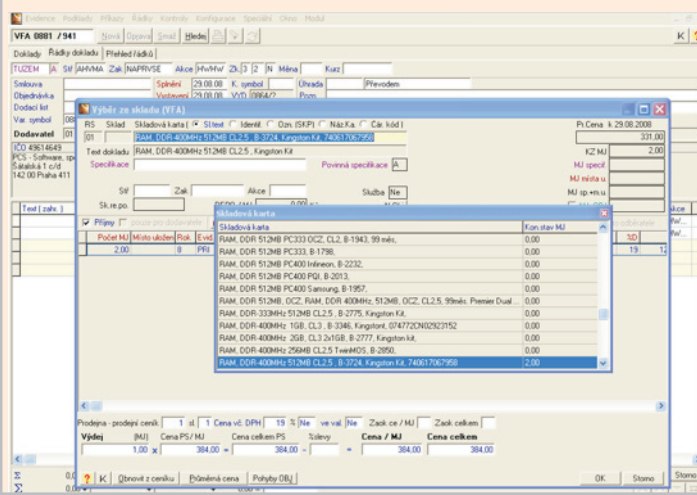
Současně pro načítání prodejní ceny (i dle odběratele zadanému na naší faktuře) je možné přednastavit ceníky v modul Sklad → menu Sklad → Seznam ceníků → záložka Ceníky.

- název, počet a cena zboží se automaticky přenesou do řádků faktury

Pozn.: požadujeme-li na faktuře více druhů zboží, postup opakujeme.

- odsouhlasíme vytvoření faktury **OK <CTRL>+<ENTER>**

- program **odepíše** zvolené množství zboží ze skladu



NASTAVENÍ A DODÁVKA ČTEČKY TECHNIKEM TÝMU ACONTO

PCS - Software - divize ACONTO nabízí čtečky čárových kódů a současně i jejich implementaci do vašeho provozu.

Pro objednání čtečky a technika nás, prosím, kontaktujte na telefonním čísle:

241 091 011

nebo e-mailem:

hot-mail@pcs.cz

PŘIŘAZENÍ KÓDU DPH K ŘÁDKU NA FORMULÁŘI PŘIZNÁNÍ K DANI Z PŘIDANÉ HODNOTY

Číslo řádku ve formuláři	Kód členění DPH
210+215	1 + 1Z + lze zadat ručně hodnotu o kterou se hodnota řádku sníží (překročený registrační limit)
220+225	MP + MK + MB
230+235	NP + NK + NB
240+245	neplní se
250	OP + OK + OB
255	QP + QK + QB
260+265	9P + 9K + 9B
270+275	7P + 7K + 7B
310+315	plný nárok: P → krácený nárok: 1 + 6
320+325	plný nárok: MP → krácený nárok: MK
330+335	plný nárok: NP → krácený nárok: NK
340+345	plný nárok: 9P + X + T + D + K → krácený nárok: 9K + Z + S + C + J
350+355	plný nárok: 7P → krácený nárok: 7K
360	plný nárok: OP → krácený nárok: OK
365	plný nárok: QP → krácený nárok: QK
370	hodnotu lze zadat ručně
380	součtový řádek - krácené odpočty
390	součtový řádek - plné odpočty
410	8 + 8M + 8N
420	O
425	Q
430	5 + 5N + 9
440	T + 6 + 7
510	1 + 1Z + 8 + 8M + 8N + O + Q + 5 + 5N + 9 + T + 6 + 7 + hodnotu lze zadat ručně
520	5N + 8N
530	2 + 2N
540	2N
570	hodnotu lze zadat ručně
580	hodnotu lze zadat ručně
600	V
710	hodnotu lze zadat ručně
810	R
815	R

Zálohový koeficient řádek 550

Standardně je použit poslední roční koeficient z předcházejícího roku.

Pokud předcházející roční období není nalezeno, je nutné ho nastavit pomocí dialogu.

Koeficient nastavený uživatelem je použit přednostně a platí pro aktuální přiznání i pro další navazující přiznání, pokud nebyla jeho hodnota změněna. Jinak řečeno, poslední nastavený koeficient platí pro aktuální i další přiznání v roce.

FUNKCE KOPÍROVÁNÍ ŘÁDKU PŘEHLEDU

Tuto funkci lze využít k vytvoření vámi požadovaného přehledu, tabulky nebo grafu v programu MS Excel či jiném databázovém programu. Funkci naleznete ve všech evidencích.

Modul Evidence → menu Evidence → např. Vydané faktury (nebo jiná evidence, ze které budeme exportovat údaje) → záložka Doklady nebo Přehled řádků

- pomocí příkazu **Formát řádků <CTRL>+<F>** a příkazu **Omez** zvolíme námi požadovaný vzhled a údaje potřebné k exportu

→ menu Speciální → **Kopírování řádku přehledu**

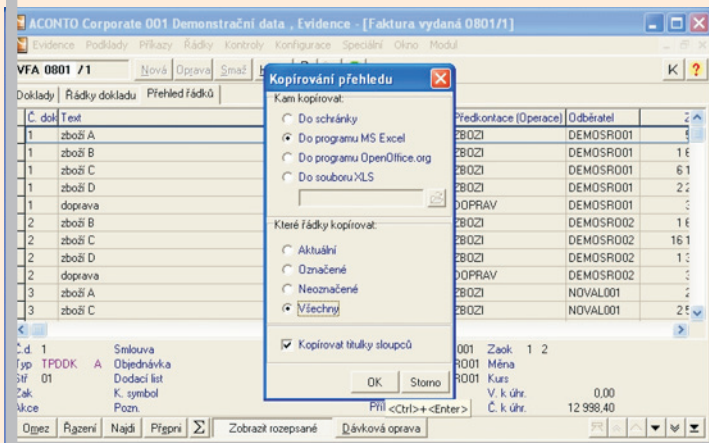
- zvolíme:

Kam budeme kopírovat

Které řádky budeme kopírovat

Zda si přejeme kopírovat tituly sloupců

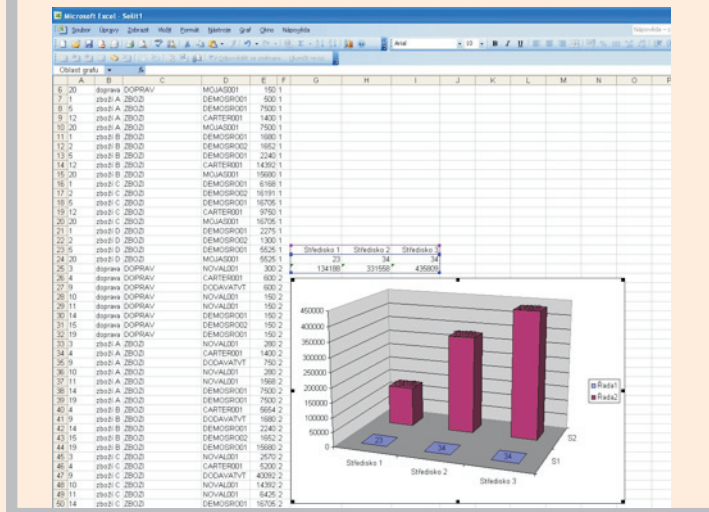
- odsouhlasíme **OK <CTRL>+<ENTER>**



→ program automaticky zkopíruje zobrazenou tabulku do námi zvoleného databázového programu a spočítá počet zkopírovaných řádků

→ zvolený program se otevře na pracovní liště

V námi zvoleném programu můžeme dále s tabulkou pracovat, vytvářet grafy atd.



NASTAVENÍ VZHLEDU (FORMÁTU) ŘÁDKU

Funkce slouží k nastavení si libovolného množství formátů řádku dle našich potřeb jak pro vzhled na obrazovce, tak pro tisk.

Modul Všechny moduly → otevřeně okno vybrané Evidence → záložka Všechny záložky

- použijeme příkaz **Formát řádků <CTRL>+<F>**

→ otevře se okno Seznam formátů řádků

- použijeme příkaz **Nový <N>**
- zadáme jméno přehledu (např. Formát pro tisk zahraničních VFA)
- odsouhlasíme **<ENTER>**
- použijeme příkaz **Definice**

→ otevře se okno Formát řádků

- pomocí šipek mezi tabulkami **Dostupné sloupce** a **Zobrazené sloupce** nastavíme vzhled našeho nového formátu
- odsouhlasíme **OK <CTRL>+<ENTER>**

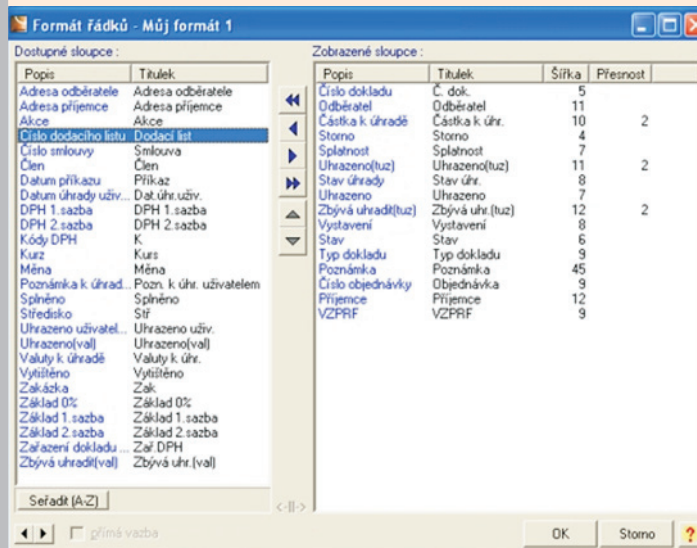
Pozn.: Při definici formátu se nabízí i možnost u zobrazené položky opravit:

- **Titulek klávesou F2**
- **Šířku klávesou F3**
- **Přesnost desetinných míst klávesou F4**

Současně se při vytváření formátů řádků v některých přehledech nabízí i sloupec **Jen čtení**, zde je možnost dvojklikem myši vybrat volbu:

Ano → znamená, že tuto položku nebudeme mít možnost na dokladu zadávat či měnit

Ne → znamená, že tuto položku budeme mít možnost na dokladu zadávat či měnit



- odsouhlasíme definici **OK <CTRL>+<ENTER>**

Pozn.: Předvolený formát máme možnost kdykoli dále znovu **Definovat**, **Opravit** jeho název či **Smazat**

- po nastavení všech požadovaných formátů zvolíme ten, který pro tuto chvíli potřebujeme
- odsouhlasíme výběr formátů **OK <CTRL>+<ENTER>**